

10 TIONCHAR CARNACH AGUS IDIRGHNÍOMHAÍOCHTAÍ TIONCHAIR

10.1 RÉAMHRÁ

1 Measann an chaibidil seo an cumas go n-eascródh tionchar carnach as an bhforbairt a bheartaítear i gcomhar le forbairt eile, chomh maith leis an idirghníomhú idir tionchar féideartha ar ghabhdóirí comhshaoil éagsúla a eascraíonn as an bhforbairt a bheartaítear.

10.1.1 Ceanglais Reachtacha

2 Mar a thuairiscítear i g**Caibidil 1** (den imleabhar seo den Ráiteas Tionchair Timpeallachta [EIS]), de bhun Airteagal 3 de Threoir Chomhdhlúite an EIA 2011/92/AE, *“sainithneofar, míneofar agus go measúnófar ar shlí chuí sa mheasúnacht tionchair timpeallachta, i bhfianaise gach cáis aonair agus de réir Airteagal 4 go hAirteagal 12, an tionchar díreach agus indíreach a bhaineann le forbairt a bheartaítear ar na tosca a leanas:*

(a) daoine, flóra agus fána;

(b) ithir, uisce, aer, aeráid agus an tírdhreach;

(c) sócmhainní ábhartha agus an oidhreacht chultúrtha,

(d) **an idirghníomhaíocht idir na tosca dá dtagraítear i mír (a), i mír (b) agus i mír (c).**” [béim curtha leis]

3 Ina theannta sin, ní mór don eolas atá le cur in EIS “cur síos ar an tionchar suntasach dóchúil”, a thabhairt a chlúdódh na *“héifeachtaí díreacha agus aon tionchar díreach, tánaisteach, **carnach**, gearr, meán agus fadtéarma, buan agus sealadach, dearfach agus diúltach an tionscadail seo”*[béim curtha leis].

4 Ní bhaineann próiseas na Measúnachta Tionchair Timpeallachta (EIA) ach amháin le tionscadail. Mar sin féin, rinneadh go leor tionscadal, go háirithe tionscadail a bhaineann leis an mbonneagar poiblí, a thuar i bpleananna, i straitéisí agus i mbeartais ar glacadh iad roimhe seo. D’fhoilsigh EirGrid *Grid25 Implementation Programme 2011-2016* (IP) (*Clár Fortheidhmithe Grid25 2011-2016*) i mí na Bealtaine 2012. Forbhreathnú straitéiseach atá ann ar an gcaoi a bhfuil sé beartaithe na céimeanna luatha de ‘Eangach25’ a chur i bhfeidhm. Foilsíodh an doiciméad sin, agus an Mheasúnacht Straitéiseach Timpeallachta (SEA) a ghabhann leis, tar éis próiseas comhairliúcháin phoiblí ar scála náisiúnta. Sainithnítear i ndoiciméid an chláir feidhmithe tuiscint EirGrid ar an gcuid sin den chóras tarchuir a mheastar gur dhócha go bhforbrófar iad sna chúig bliana atá amach romhainn chun éifeacht a thabhairt

don bheartas Rialtais. Go deimhin, tagraítear don Fhorbairt Idirnasctha Thuaidh-Theas 400 kV a bheartaítear go sonrach sa cháipéis IP seo. Sa Tuarascáil Chomhshaoil, chun críocha na Measúnachta Straitéisí Timpeallachta (SEA) a ghabhann leis an gclár feidhmithe, soláthraítear an creat straitéiseach comhshaoil don fhorbairt a bheartaítear agus do thionscadail ghaolmhara amach anseo agus, ar leibhéal nó ar shraith iomchuí, féachtar ar thionchar carnach agus ar idirghníomhaíochtaí a thiocthaí chun cinn.

10.2 MODHEOLAÍOCHT

5 In *Guidelines for the Assessment of Indirect and Cumulative Impacts as well as Impact Interactions (Treoirlínte maidir le Tionchair Indíreacha agus Charnacha chomh maith le hIdirghníomhaíochtaí Tionchair a Mheasúnú)* (CE, 1999) ón gCoimisiún Eorpach, tagraítear do na nithe seo a leanas sa bhreithniú a dhéantar ar thionchar carnach:

- **“Tionchar Carnach:** *Na cineálacha tionchair a thagann chun cinn mar gheall ar athruithe incriminteacha de bharr gníomhaíochtaí roimhe seo, gníomhaíochtaí reatha nó gníomhaíochtaí atá réasúnta inmheasta i gcomhar leis an tionscadal, mar shampla:*
 - *Méadú incriminteach ar an torann ó roinnt forbairtí ar leith;*
 - *Éifeacht chomhcheangailte ó chineálacha tionchair aonair éagsúla e.g. torann, deannach agus tionchar ó thaobh amhairc de ar ghabhdóir áirithe amháin; agus*
 - *Roinnt forbairtí a bhfuil tionchar neamhshuntasach acu leo féin ach a bhfuil tionchar carnach acu le chéile e.g. d’fhéadfaí go mbeadh tionchar neamhshuntasach ag baint le forbairt galfchúrsa, ach d’fhéadfaí go mbeadh tionchar carnach ag an ngalfchúrsa sin ar an éiceolaíocht agus ar an tírdhreach áitiúil dá bhféachfaí air i gcomhar le roinnt galfchúrsaí eile in aice láimhe.”*

6 Don EIS seo, úsáidtear faisnéis atá in *Guidelines for the Assessment of Indirect and Cumulative Impacts (Treoirlínte maidir le Tionchair Indíreacha agus Charnacha a Mheasúnú)* ón AE (1999), agus baineadh úsáid as treoircháipéisí ón nGníomhaireacht um Chaomhnú Comhshaoil (EPA) ó 2002 agus ó 2003 freisin.

7 Is féidir le hiarmhairtí carnacha eascairt as tionchar nasctha roinnt forbairtí reatha nó a bheartaítear, i gcomhar leis an bhforbairt a bheartaítear á meas, ar ghabhdóir / fhoirse aonair. Nuair is cuí, sainithníodh tionchar carnach féideartha i gcomhthéacs na bonnlíne reatha sna caibidlí comhshaoil aonair.

10.2.1 Forbairtí Beartaithe agus Féideartha

8 Chun críche measúnú a dhéanamh ar thionchar carnach féideartha, áiríodh leis an bhforbairt 'a bheartaítear':

- Forbairt cheadaithe tarchurtha leictreachais, nó forbairt a bheartaítear atá sa phróiseas pleanála faoi láthair, atá suite laistigh de chontaetha Mhuineacháin, an Chabháin agus na Mí;

Sa chás áirithe sin, agus measúnú á dhéanamh ar an tionchar carnach, rinneadh breithmheas ar an idirnascaire a bheartaítear, lena n-áirítear an chuid sin den tionscadal atá lonnaithe idir an teorainn le Tuaisceart Éireann agus Turleenan i gContae Thír Eoghain (i.e. cuid SONI den dara hidirnascaire a bheartaítear a chur san áireamh); agus

- Forbairt cheadaithe nó bheartaithe leis an acmhainneacht le haghaidh tionchar suntasach carnach leis an bhforbairt a bheartaítear, e.g. mórfhorbairt bhonneagair líneach, cosúil leis an bhforbairt bóthair a bheartaítear, feirmeacha gaoithe, Forbairt Bonneagair Straitéisigh (SID) eile, nó fónais phoiblí agus seirbhísí feadh na conaire bhealaigh.

9 Dá réir sin, is iad na forbairtí a bheartaítear na forbairtí nó tograí sin a mheastar go bhfuil gné chinnteachta ag baint leo cé go bhféadfadh sé nach bhfuil faomhadh nó toiliú deonaithe dóibh go fóill. Dá bhrí sin, tá suíomh agus cineál na forbartha agus na dtograí sin ar eolas.

10 Chun críche na meastóireachta ar thionchar carnach féideartha, glactar leis go n-áirítear le forbairt 'féideartha' tograí nach bhfuil faoi réir iarratais phleanála go fóill ach go bhfuil foireann an tionscadail ar an eolas maidir le pleananna, straitéisí agus / nó eolas áitiúil. Áirítear leis seo, i measc nithe eile, bonneagar tarchurtha, feirm ghaoithe agus tograí giniúna leictreachais eile (go háirithe iad siúd atá faoi réir tairiscintí naisc Gheata 3).

11 Tograí forbartha atá i bhforbairtí féideartha a mheastar a bhfuil céim réasúnta cinnteachta ag baint leo, ach nach ndearnadh aon iarratas ar fhaomhadh ná toiliú. Tá iarracht déanta sa mheasúnú carnach chun tionchar féideartha atá bunaithe ar eolas atá ar fáil a aithint.

12 Níl raon feidhme spásúil na bhforbairtí beartaithe agus féideartha forordaithe agus tá siad ag brath ar a scála agus comhthéacs i gcoibhneas leis an bhForbairt Idirnasctha Thuaidh-Theas 400 kV a bheartaítear agus ag féachaint do ghabhdóirí an-íogaire.

10.3 FORBAIRTÍ A BHEARTAÍTEAR

10.3.1 Tionscadail Tarchuir

13 Déantar achoimre i d**Tábla 10.1** ar an líne lasnairde (OHL) a bheartaítear agus ar na forbairtí bonneagar tarchuir leictreachais atá san áireamh sa mheasúnú ar an tionchar carnach. Chomh maith leis sin, tá na forbairtí a bheartaítear seo a leanas aitheanta go sonrach agus meastar a dtionchar féideartha i gcomhar leis an bhforbairt idirnasctha a bheartaítear in Éirinn:

10.3.1.1 Gné SONI den Idirnascaire a Bheartaítear

14 I mí na Nollag 2009, rinneadh iarratas le haghaidh thogra SONI a chur faoi bhráid Sheirbhís Pleanála Thuaisceart Éireann don chuid sin den fhorbairt bonneagar tarchuir trasteorann a bheartaítear atá suite i dTuaisceart Éireann (Tag. O/2009/0792/F). Cuireadh an t-iarratas isteach i dteannta Ráiteas Timpeallachta (ES).

15 Mar atá leagtha amach i **Rannán 1.1.3.1**, i mí Lúnasa 2010, tharchuir Aire Comhshaoil Thuaisceart Éireann togra SONI chuig an gCoimisiún um Achomhairc Phleanála le haghaidh fiosrúchán poiblí. Ina dhiaidh sin, iarradh tuilleadh faisnéise maidir leis an iarratas. Cuireadh aguisíní leis an Ráiteas Timpeallachta isteach i mí Eanáir 2011 agus i mí Dheireadh Fómhair 2011. Cuireadh tús leis an bhfiosrúchán poiblí i mí an Mhárta 2012 agus, amhail dáta an Ráitis Tionchair Timpeallachta seo, tá sé ar atráth. Rinne an Coimisiún um Achomhairc Phleanála roinnt iarratas ag an bhfiosrúchán poiblí ar fhaisnéis bhreise maidir leis an iarratas. Agus an fiosrúchán poiblí á chur ar atráth, d'iarr an Coimisiún um Achomhairc Phleanála go n-ullmhófaí Ráiteas Timpeallachta comhdhlúite. Rinneadh an dara hiarratas ar chead pleanála a chur isteach i mí na Bealtaine 2013 le haghaidh oibreacha a bhaineann le tógáil an phríomhbhonneagair faoi iarratas 2009 (Tag. O/2013/0214/F). Cuireadh Ráiteas Timpeallachta comhdhlúite isteach ina dhiaidh sin i mí an Mheithimh 2013. Chun críocha an iarratais sin, is Ráiteas Timpeallachta comhdhlúite é an Ráiteas Timpeallachta a dhéanann measúnú ar thionchar timpeallachta na n-oibreacha príomhbhonneagair faoi iarratas 2009 agus na n-oibreacha gaolmhara faoi iarratas 2013 araon. Chuir SONI aguisín leis an Ráiteas Timpeallachta comhdhlúite isteach i mí an Mheithimh 2015. Tá an Ráiteas Timpeallachta comhdhlúite agus aguisín an Ráitis Timpeallachta chomhdhlúite san áireamh mar Aguisín C agus D leis an *gComhthuarascáil Chomhshaoil* ina bhfuil **Imleabhar 4** de na cáipéisí iarratais.

16 Áirítear togra SONI leis an measúnú ar an tionchar carnach arna leagan amach i **Rannán 10.4**.

17 Chomh maith leis sin, áirítear forbhreathnú ardleibhéil ar an tionchar féideartha agus na saincheisteanna trasteorann lena mbaineann a éireoidh i leith idirnascaire a bheartaítear EirGrid agus SONI foriomlán, agus treoircáipéis Trasteorann CE á chur san áireamh ag

Rannán 10.6. Tagraíonn an forbhreathnú seo don *Chomhthuarascáil Chomhshaoil* ina bhfuil **Imleabhar 4** de na cáipéisí iarratais.

18 Ar mhaithe le soiléireacht, úsáideadh na téarmaí seo a leanas ar fud na caibidle chun cur síos a dhéanamh ar an idirnascaire a bheartaítear:

- **An t-idirnascaire a bheartaítear:** An tionscadal foriomlán ó Turleenan go Fearann na Coille (i.e. a chuimsíonn cuid SONI agus cuid EirGrid araon), lena n-áirítear na hoibreacha uile a bheartaítear;
- **Idirnascaire Thír Eoghain – an Chabháin:** An chuid sin den idirnascaire a bheartaítear atá suite i dTuaisceart Éireann agus atá á beartú ag SONI; agus
- **Forbairt Idirnasctha Thuaidh-Theas 400 kV:** An chuid sin den idirnascaire a bheartaítear atá suite in Éirinn agus atá á beartú ag EirGrid.

10.3.2 Forbairtí Bonneagair Móra nó Straitéiseacha

19 Déantar achoimre freisin i d**Tábla 10.1** ar fhorbairtí ceadaithe eile agus ar fhorbairtí eile a bheartaítear a bhféadfadh tionchar carnach suntasach a bheith acu i gcomhar leis an bhforbairt a bheartaítear agus atá san áireamh leis an measúnacht ar an tionchar carnach. Áirítear leis sin tograí maidir le bonneagar mór nó straitéiseach amhail bóithre atá sainaitheanta sna Pleananna Forbartha Contae ábhartha.

Tábla 10.1: Tionscadail Tarchuir, Mórthionscadail agus Tionscadail SID Cheadaithe agus Bheartaithe

UIMHIR THAGARTHA AN IARRATAIS PLEANÁLA	ÚDARÁS PLEANÁLA	AINM AN IARRATASÓRA	FORBAIRT	SEOLADH AN TOGRA	CINNEADH / STÁDAS	DÁTA AN CHEADAITHE DEIRIDH
09447	Comhairle Chontae an Chabháin	Líonraí BSL	Líne lasnairde 38 kV a thógáil ó stáisiún 38 kV reatha Shearcóige	Shinan, Searcóg agus trasna bhailte fearainn Lecks, Chroithlí, Lios Dhroim Sceach, agus go dtí pointe ag Lisdrumfad, Searcóg	Cead a bhfuil coinníollacha leis	22/07/2010
09561	Comhairle Contae Mhuineacháin	Líonraí BSL	Líne lasnairde 38 kV a thógáil ó stáisiún 38 kV reatha Shearcóige	Shinan, Searcóg agus trasna bhailte fearainn Lecks, Chroithlí, Lios Dhroim Sceach, agus go dtí pointe ag Lisdrumfad, Searcóg	Cead a bhfuil coinníollacha leis	23/06/2010
PL17.PA0013	Comhairle Chontae na Mí	College Proteins	Gléasra Bithmhaise Cumhachta is Teasa in Éineacht (CHP)	Bóthar an Choláiste, an Obair, Contae na Mí	Cead a bhfuil coinníollacha leis	28/02/2013
PL25.VA0013	Comhairle Contae na hIarmhí agus Comhairle Chontae na Mí	EirGrid	Ciorcad 110 kV a bheartaítear ó Stáisiún 110 kV an Mhulinn Chearr, Co. na hIarmhí, go dtí Stáisiún 110 kV Chionn Átha Gad ag baile fearainn Choill Ó Scillín, Contae na Mí	Contae na hIarmhí agus Contae na Mí	Cead a bhfuil coinníollacha leis	10/01/2013
PL17.PA0026	Comhairle Chontae na Mí	Indaver Ireland Limited	Leasuithe ar cheadanna reatha don Ghléasra Fuinneamh Dramháiola	Baile Chearráin, Damhliag, Contae na Mí	Cead a bhfuil coinníollacha leis	04/02/2013
10485, 12306,	Comhairle Contae	Forbairtí Fuinnimh	Tagairt Chlárúcháin 10485: 8 dtuirbín gaoithe a bhfuil a mol 70 m	Na bailte fearainn seo: Carraig an	Uile ceadaithe le	Tagairt Chlárúcháin 10485:

UIMHIR THAGARTHA AN IARRATAIS PLEANÁLA	ÚDARÁS PLEANÁLA	AINM AN IARRATASÓRA	FORBAIRT	SEOLADH AN TOGRA	CINNEADH / STÁDAS	DÁTA AN CHEADAITHE DEIRIDH
13125, 13206 agus 13207	Mhuineacháin	Gaeltech, Teo.	<p>ar airde a thógáil (dá dtagraítear sa tuarascáil seo freisin mar Fheirm Ghaoithe an tSean-Mhuilinn).</p> <p>Tagairt Chlárúcháin 12306: Leasuithe ar Thagairt Chlárúcháin 10485.</p> <p>Tagairt Chlárúcháin 13125: Tuirbín gaoithe aonair a bhfuil a mhol 80 méadar ar airde.</p> <p>Tagairt Chlárúcháin 13206: Líne lasnairde 38 kV ó stáisiún sa Lios Dubh go fostáisiún i gCoillidh Chairn, Contae Mhuineacháin.</p> <p>Tagairt Chlárúcháin 13207: fostáisiún nua feirm ghaoithe 38 /20 kV agus oibreacha gaolmhara sa Lios Dubh, Contae Mhuineacháin.</p>	Tí, Ceathrú an tSosaídh, an Lios Dubh, Loch Morn, Corrdhoire Bán, an Ghréach, Droim Laighean, Droim gColbha Uachtarach, an Sián, Tulaigh Charrach, Doire Fhialáin, an Muire Gearr, an Mhaoldromainn, Tulaigh Sceire agus Coillidh Chairn.	coinníollacha	<p>20/11/2011</p> <p>Tagairt Chlárúcháin 12306: 27/11/2012</p> <p>Tagairt Chlárúcháin: 13125:17/07/2013</p> <p>Tagairt Chlárúcháin 13206: 13/01/2014</p> <p>Tagairt Chlárúcháin 13207: 30/09/2013</p>

UIMHIR THAGARTHA AN IARRATAIS PLEANÁLA	ÚDARÁS PLEANÁLA	AINM AN IARRATASÓRA	FORBAIRT	SEOLADH AN TOGRA	CINNEADH / STÁDAS	DÁTA AN CHEADAITHE DEIRIDH
O9/270 /PL02 .236608	Comhairle Chontae an Chabháin	PWWP Developments Limited	Feirme ghaoithe ina bhfuil suas le seacht dtuirbín, crann ainéimiméadrachta, fostáisiún leictreach, rianta rochtana, cáblaí faoi thalamh agus oibreacha coimhdeacha.	Raragh agus Corrinshigo, Dún an Rí, Contae an Chabháin.	Cead a bhfuil coinníollacha leis	15/11/2010
KA / 120679	Comhairle Chontae na Mí	SSE Renewables Ireland Ltd.	Cúig cinn de thuirbíní gaoithe a bhfuil a mol suas le 80 m ar airde agus a bhfuil a rótar suas le 82.5 m ar leithead agus nach airde an struchtúr iomlán ná 121.25 m, limistéar le haghaidh claochladáin agus crann tógála in aice le gach tuirbín, cáblaí leictreachais agus cumarsáide faoi thalamh ag nascadh na dtuirbíní, rianta inmheánacha ar an suíomh, crann meitéareolaíochta buan 80 m ar airde, oibreacha draenála, fostáisiún agus trealamh gaolmhar agus foirgneamh rialála le córas cóireála fuíolluisce agus oibreacha gaolmhara.	Taobh Urchair agus Agheragh, Tierworker, Ceanannas (feic Fíor 10.1)	Ceadaithe	06/06/2013

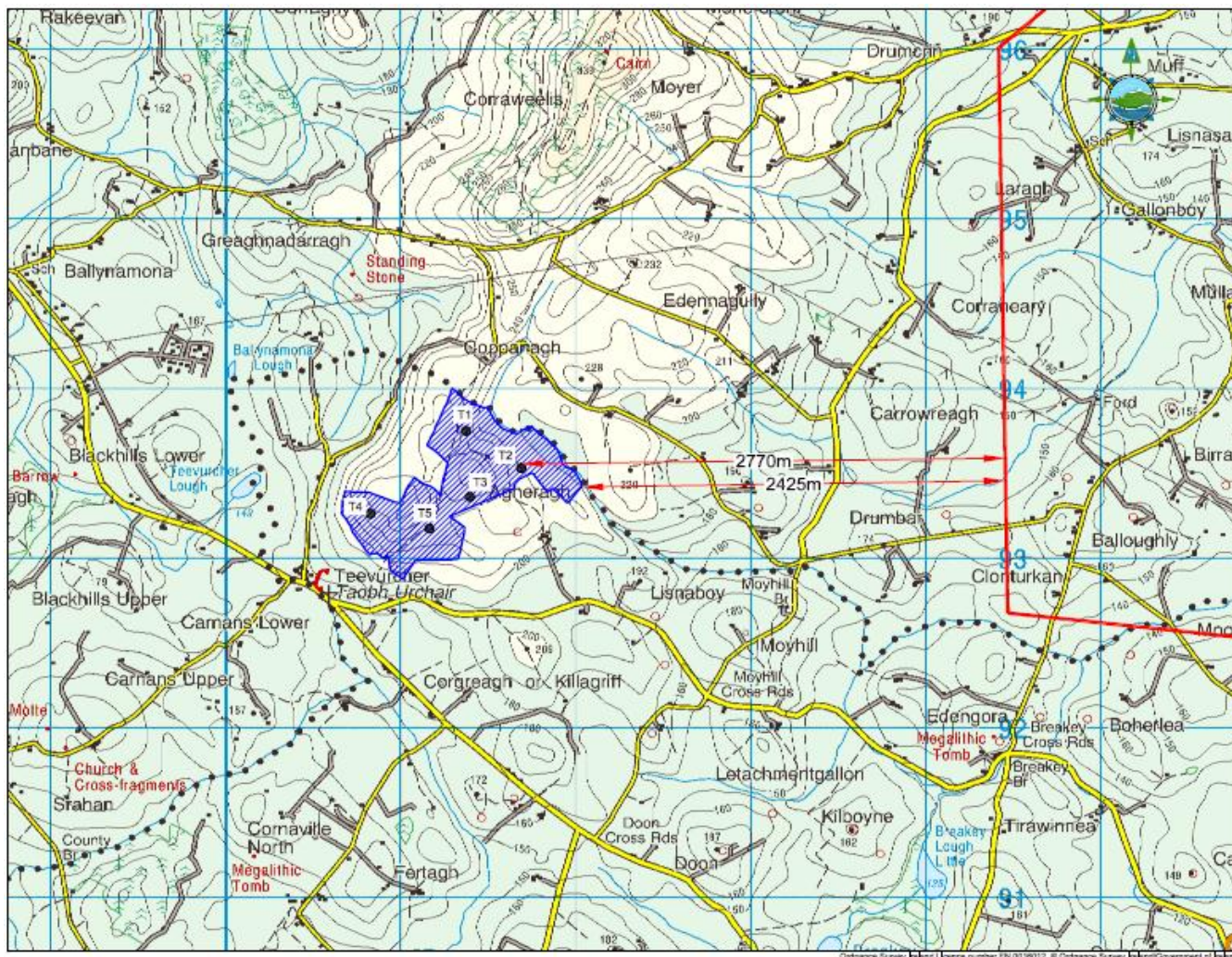
UIMHIR THAGARTHA AN IARRATAIS PLEANÁLA	ÚDARÁS PLEANÁLA	AINM AN IARRATASÓRA	FORBAIRT	SEOLADH AN TOGRA	CINNEADH / STÁDAS	DÁTA AN CHEADAITHE DEIRIDH
PA0038	An Bord Pleanála	Feirm Ghaoithe na Mí Thuaidh	3 bhraisle feirm ghaoithe a thógáil, ina gcumseofar, i measc nithe eile: 46 tuirbíní gaoithe a bheidh 169 méadar ar airde ar a mhéad agus bunsráitheanna tuirbín gaolmhara, limistéir chruasheasta agus draenáil; 1 chrann meitéareolaíochta (80 méadar ar airde); fostáisiún 110 kV; 6 cinn de phoill charta; bealaí isteach agus rianta nua ar an suíomh; cáblaí idir na tuirbíní agus an fostáisiún ar an láthair agus an fostáisiún atá ann cheana in Gorman; agus na hoibreacha forbartha suímh uile atá gaolmhar. Tá mionsonraí faoin bhforbairt a bheartaítear, EIS san áireamh, ar fáil ar www.emlaghwindfarm.ie .	Contae na Mí (suite i gcóngarach an Idirnascaire 400 kV Thuaidh Theas idir Túir 282 agus 295 [Feic Fíor 10.2].)	Cuireadh iarratas ar cheadú pleanála faoi bhráid an Bhoird Pleanála an 6 Deireadh Fómhair 2014.	
KA/140921 / PL17 .244357	Comhairle Chontae na Mí/An Bord Pleanála	Cregg Wind Farm Limited	cead pleanála 10 mbliana i gcomhair thógáil, fheidmiú agus dhíchoimisiúnú fheirm ghaoithe ina	An Chreig, bailte fearainn College agus Rathgillen, an Obair, Contae na Mí.	Diúltaithe ag Comhairle Chontae na Mí. Táthar ag	Cinneadh le déanamh faoin achomharc faoin 19./ 5/2015

UIMHIR THAGARTHA AN IARRATAIS PLEANÁLA	ÚDARÁS PLEANÁLA	AINM AN IARRATASÓRA	FORBAIRT	SEOLADH AN TOGRA	CINNEADH / STÁDAS	DÁTA AN CHEADAITHE DEIRIDH
			bhfuil suas le sé ghineadóir tuirbín gaoithe chun leictreachas a easpórtáil chuig an eangach náisiúnta. Beidh gach tuirbín 150 méadar ar airde go dtí barr na lainne le limistéar cruas le crann tógála. Teastóidh fostáisiún leictreachais, crann meitéareolaíochta, cáblaí agus rianta rochtana chuig gach tuirbín agus oibreacha coimhdeacha lena n-áirítear bábhún tógála sealadacha agus uasghráduithe le rochtain bhealaí isteach le haghaidh lóid neamhghnácha a thógáil chomh maith mar chuid de na hoibreacha.		súil le cinneadh ón mBord Pleanála an 19/5/2015	
PA00041	An Bord Pleanála	Element Power Ireland	Feirm Ghaoithe Maighne ina gcuimsítear 47 dtuirbín i 5 bhraisle, 1 fhostáisiún leictreachais amháin agus oibreacha gaolmhara. Beidh na braislí tuirbíní nasctha leis an eangach le cáblaí faoin talamh (38 kV) feadh an bhóthair phoiblí den	Tuaisceart Chontae Chill Dara agus Deisceart Chontae na Mí.	Cuireadh an t-iarratas isteach an 9 Aibreán 2015.	Neamhbhainteach

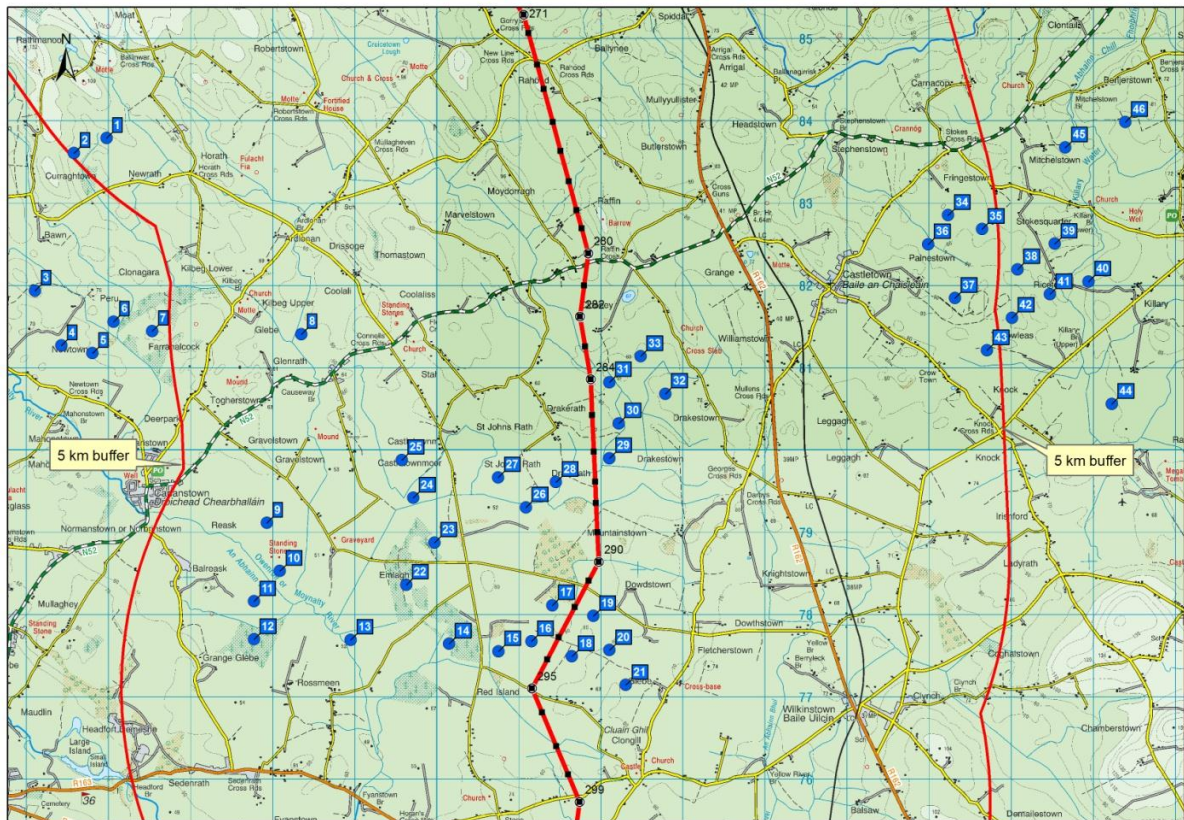
UIMHIR THAGARTHA AN IARRATAIS PLEANÁLA	ÚDARÁS PLEANÁLA	AINM AN IARRATASÓRA	FORBAIRT	SEOLADH AN TOGRA	CINNEADH / STÁDAS	DÁTA AN CHEADAITHE DEIRIDH
			chuid is mó. Moltar dhá rogha nasctha leis an eangach náisiúnta – ceann amháin ag Fostáisiún Fhearann na Coille (Contae na Mí) agus ceann eile ag Fostáisiún Mhaigh Nuad (Contae Chill Dara).			
Neamhbhainteach		An tÚdarás Náisiúnta Iompair	Céim II den nasc iarnróid idir Baile Átha Cliath agus an Uaimh. Bhí an tOrdú Iarnróid críochnaithe den chuid ba mhó, ach cuireadh siar é nuair a foilsíodh <i>Infrastructure and Capital Investment 2012–2016: Medium Term Exchequer Framework (Bonneagar agus Infheistíocht Chaipitil 2012-2016: Creatlach Meántearma Státchiste)</i> i mí na Samhna 2011	Nasc iarnróid idir Baile Átha Cliath agus an Uaimh	Ar feitheamh	Neamhbhainteach
Neamhbhainteach	Neamhbhainteach	An tÚdarás um Bóithre Náisiúnta (NRA)	Cuarbhealach Laighean (LOR) – i gcóngarachta Bhaile Átha Troim	Féidearthacht / Ar feitheamh		

UIMHIR THAGARTHA AN IARRATAIS PLEANÁLA	ÚDARÁS PLEANÁLA	AINM AN IARRATASÓRA	FORBAIRT	SEOLADH AN TOGRA	CINNEADH / STÁDAS	DÁTA AN CHEADAITHE DEIRIDH
Neamhbhainteach	Comhairle Chontae an Chabháin agus Comhairle Chontae na Mí	An tÚdarás um Bóithre Náisiúnta (NRA)	Cuid de bhóthar an N3 a fheabhsú / a athsholáthar	Ó láthair lonnaithe ó dheas den teorainn idir Contae an Chabháin agus Contae na Mí (i mbaile fearainn Derver, Contae na Mí), go dtí láthair iomchuí ar an ngréasán reatha idir bailte fearainn Dhroim Rúisc agus Chill na Leice, Droichead an Bhuitléaraigh, Contae an Chabháin, fad slí féideartha 46 km	Ar fionraí	Neamhbhainteach
Neamhbhainteach	Comhairle Contae Lú agus Comhairle Chontae na Mí	An tÚdarás um Bóithre Náisiúnta (NRA)	Cuimsítear le seachbhóthar Bhaile Átha Fhirdhia an N52 4.48 km de charrbhealach singil a thosaíonn laistiar de Bhaile Átha Fhirdhia agus a théann soir chuig bóthar an N2 ó thuaidh ó Bhaile Átha Fhirdhia. Áirítear leis an scéim dhá áit trasnaithe thar abhainn, thar an Níth agus thar Abhainn an Ghearraidh, acomhal fiartha ag bóthar Silver Hill agus T-acomhal le bóthar Bhaile Mhoilin.	Ó thuaidh ó Bhaile Átha Fhirdhia, Contae Lú	Céim phleanála	Neamhbhainteach

UIMHIR THAGARTHA AN IARRATAIS PLEANÁLA	ÚDARÁS PLEANÁLA	AINM AN IARRATASÓRA	FORBAIRT	SEOLADH AN TOGRA	CINNEADH / STÁDAS	DÁTA AN CHEADAITHE DEIRIDH
Neamhbhainteach	Comhairle Contae Mhuineacháin	An tÚdarás um Bóithre Náisiúnta (NRA)	Uasghrádú ar thart ar 28 km den N2 i dtuaisceart Chontae Mhuineacháin idir sráidbhaile Chluain Tiobrad agus an teorainn le Contae Thír Eoghain.	Cluain Tiobrad go dtí an teorainn le Contae Thír Eoghain.	Ar fionraí	Neamhbhainteach



Fíor 10.1: Feirm Ghaoithe Thaobh Urchair i gcoibhneas leis an bhForbairt a Bheartaítear



Fíor 10.2: Feirm Ghaoithe Imleach Bheagáin a bheartaítear i gCoibhneas leis an bhForbairt a Bheartaítear

10.3.2.1 Forbairt Fheirm Ghaoithe SID Imleach Bheagáin

20 Mar a aithníodh i dTábla 10.1, tá iarratas ar cheadú curtha chuig Rannóg SID den Bhord Pleanála (an 'Bord') le haghaidh feirm ghaoithe (an 'Feirm Ghaoithe Imleach Bheagáin') (Tag. ABP PA0038). Is suite soir ó thuaidh ó Cheanannas, Contae na Mí, atá an fheirm ghaoithe, a bheartaítear a bheith ina trí bhraisle, agus áirítear léi 46 tuirbín a bheidh 169 m ar airde ar a mhéad. Beidh 18 gcinn de na tuirbíní sin suite laistigh de 2 km ón Idirnascaire Thuaidh-Theas 400 kV a bheartaítear. Tá forbairt na feirme gaoithe braisle a bheartaítear á trasnú ag ailíniú na Forbartha Idirnasctha Thuaidh-Theas 400 kV a bheartaítear, rud a léirítear i bhFíor 10.2.

21 Leagtar amach fad na dtuirbíní aonair chuig lár líne na Forbartha Idirnasctha Thuaidh-Theas 400 kV a bheartaítear i dTábla 10.2.

22 Cuireadh EIS isteach i dteannta an iarratais ar fhaomhadh planála chuig an mBord.

Tábla 10.2: Fad Tuirbíní Fheirm Ghaoithe Imleach Bheagáin a bheartaítear go dtí an Fhorbairt Idirnasctha Thuaidh-Theas 400 kV

Tuirbín	Fad go Línebhealach Limistéar Staidéir na Mí (m)	Tuirbín	Fad go Línebhealach Limistéar Staidéir na Mí (m)
1	4540	24	2220
2	4950	25	2340
3	6640	26	855
4	6320	27	1180
5	5950	28	475
6	5680	29	185
7	5200	30	320
8	3400	31	225
9	4005	32	902
10	3385	33	650
11	3545	34	4400
12	3430	35	5105
13	2280	36	4140
14	1140	37	4500
15	570	38	5230
16	270	39	5685
17	250	40	6105
18	250	41	5645
19	252	42	5185
20	620	43	4840
21	995	44	6330
22	1940	45	5950
23	1980	46	6730

10.3.2.2 Forbairt Fheirm Ghaoithe SID Maighne

- 23 Mar a aithníodh i d**Tábla 10.1**, tá iarratas ar cheadú curtha le déanaí chuig Rannóg SID den Bhord le haghaidh feirm ghaoithe ('Feirm Ghaoithe Maighne') (Tag. ABP PA0041). Cuireadh EIS isteach i dteannta an iarratais ar fhaomhadh planála chuig an mBord.
- 24 Tá an ceann is gaire de na cúig bhraisle feirm ghaoithe lonnaithe soir ó dheas ón mBóthar Buí, Contae na Mí, tuairim is 15.6 km ón bhforbairt a bheartaítear (Túr 402). Mar gheall ar an bhfad idir an Fhorbairt Idirnasctha Thuaidh-Theas 400 kV a bheartaítear agus na braislí feirm ghaoithe, ní mheastar go dtiocfaidh aon tionchar carnach chun cinn.

- 25 In iarratas Fheirm Ghaoithe Maighne, moltar go nascafaí na braislí feirm ghaoithe leis an eangach le cáblaí faoin talamh. Beidh na cáblaí sin lonnaithe feadh an bhóthair phoiblí den chuid is mó. Moltar dhá rogha nasctha leis an eangach – ceann amháin ag Fostáisiún Fhearann na Coille (Contae na Mí) agus ceann eile ag Fostáisiún Mhaigh Nuad (Contae Chill Dara). Sonraíonn an t-iarratasóir: *“Mar sin féin, ní thógtar ach ceann amháin de na bealaí sin tar éis don Oibreoir Córais Tarchuir an pointe nasctha is fearr a shainithint”*. [aistriúchán neamhoifigiúil]
- 26 I gcás ina nasctar Feirm Ghaoithe Maighne leis an eangach ag Fostáisiún Mhaigh Nuad, Contae Chill Dara, ní mheastar go dtiocfaidh aon tionchar carnach chun cinn leis an bhforbairt a bheartaítear mar gheall ar an bhfad atá i gceist. Mar sin féin, d’fhéadfaí go mbeadh tionchar carnach logánta ann dá nascafaí an fheirm ghaoithe leis an eangach ag Fearann na Coille, Contae na Mí. Chuige sin, léirítear san iarratas go stopfaidh an cábla faoin talamh ag príomhgheata Fhostáisiún Fhearann na Coille ach ní bheartaítear aon oibreacha sonracha ar thailte an fhostáisiúin féin. Sonraítear an méid seo a leanas san iarratas: *“i gcomhthráth leis na hoibreacha leictreacha sin ar an suíomh, déanfar oibreacha ar an bhfostáisiún agus ar líonra inmheánach cáblaí agus oibreacha nasctha lasmuigh den suíomh ar fhostáisiún BSL ag Maigh Nuad nó ag Fearann na Coille”*. [aistriúchán neamhoifigiúil]
- 27 Mar sin féin, ó tharla nach bhfuil Feirm Ghaoithe Maighne incháilithe go fóill ar thairiscint nasctha agus gur dócha go mbeidh an fhorbairt a bheartaítear tógtha sula gcuirfear tús le hoibreacha a bhaineann leis an bhfeirm ghaoithe, ní mheastar go mbeidh aon tionchar carnach ann.

10.3.2.3 Trásbhealaí Líne Dháileacháin Leictreachais agus Líne Teileachumarsáide

- 28 Trasnáíonn an Fhorbairt Idirnasctha Thuaidh-Theas 400 kV a bheartaítear línte tarchuir, dáileacháin agus Teileachumarsáide eile reatha. Dá bharr seo, beidh tionchar amhairc carnach áitiúil ar na trasbhealaí; ach, i gcomhthéacs mhéid na sreanga reatha thar an limistéar staidéir, meastar an tionchar seo a bheith diomaibhseach.
- 29 I gcás go dtrasnáíonn an líne 400 kV a bheartaítear na línte tarchuir, dáileacháin agus Teileachumarsáide reatha agus go dtarlaíonn coimhlínt, teastóidh oibreacha mhalairt slí agus d’fhéadfadh tionchar a bheith ann. Chomh maith leis na línte sin a chaithear a atreorú a shainithint, sainaithnítear freisin línte gur gá iad a mhodhnú (íslithe) ach gan iad a chur ar mhalairt slí. Leagtar amach na réamhoibreacha sainiúla a bheartaítear don trí chineál líne ar leith agus rinneadh measúnacht chomhshaoil, sa tuarascáil dar teideal *Forbairt Idirnasctha Thuaidh-Theas 400 kV – Sainithint agus Réiteach Coimhlíntí le Bonneagar Reatha na Líne Lasnairde* (2015) (feic **Aguisín 7.2, Aguisíní Imleabhar 3B**).
- 30 Díríonn an measúnú ar thionchar carnach sa rannán seo den chaibidil ar na réamhoibreacha leis na línte dáileacháin agus Teileachumarsáide *nach* bhfuil mar chuid den iarratas ábhair ar

theadú pleanála chuig an mBord Pleanála agus a mbeidh Líonraí BSL agus an soláthraí teileachumarsáide ábhartha (Eircom) ag tabhairt fúthu.

- 31 Beidh línte dáileacháin leictreachais faoin talamh ag na 11 phointe trasnaithe lena mbaineann coimhlint (feic **Aguisín 7.2, Aguisíní Imleabhar 3B**). Is é a bheidh i gceist anseo cábla faoi thalamh a chur in ionad an OHL reatha, leis na tacair cuaille reatha atá níos faide ná mar a theastaíonn á mbaint. Beidh gá le hoibreacha ar struchtúr comhéadan líne / cábla breise freisin chun an cábla faoi thalamh a cheangal leis an OHL.
- 32 Mar gheall ar chineál agus ar scála na n-oibreacha a bheartaítear, luach éiceolaíochta na timpeallachta glactha, agus toisc nach bhfuil na suíomhanna ag nó gar d'uiscí dromchla nó láithreáin oidhreacht seandálaíochta, ailtireachta agus cultúrtha, níltear ag súil go mbeidh aon mhórtionchar carnach ar an timpeallacht sa cheantar. Cé go mbeidh codanna den OHL dáileacháin á mbaint, ní bheidh aon tairbhe tionchar amhairc carnach suntasach ag na pointí trasnaithe mar thoradh ar thabhairt isteach an OHL 400 kV.
- 33 Le linn na tógála, d'fhéadfaí lána nó bóithre a dhúnadh go sealadach, ach sceidealfar iad seo le tarlú roimh chéim tógála na líne lasnairde 400 kV a bheartaítear, agus ní bheidh forluí leis an gcéim tógála, ní bheidh aon tionchar tráchta carnach féideartha.
- 34 Tá 59 suíomh ar thaobh an bhóthair áit a dtrasnaíonn an bealach 400 kV a bheartaítear línte teileachumarsáide OHL atá ann cheana féin. Cuirfidh Eircom na línte teileachumarsáide faoin talamh agus cuirfear faoi bhóithre poiblí iad sula dtarlaíonn tógáil an OHL 400kV.
- 35 Déanfaidh Eircom na hoibreacha faoi thalamh de réir a modheolaíochtaí tógála caighdeánach agus, in imthosca ina ndéanfar na hoibreacha sin i bhfad roimh chéim tógála na Forbartha Idirnasctha Thuaidh-Theas, ní bheidh tionchar carnach féideartha ar an gcomhshaol sna réimsí sin mar thoradh ar na hoibreacha faoi thalamh sna ceantair a aithníodh. Cé go mbeidh codanna de na línte teileachumarsáide á mbaint, ní bheidh aon tairbhe tionchar amhairc carnach suntasach ag na pointí trasnaithe mar thoradh ar thabhairt isteach an OHL 400 kV.
- 36 Le linn na tógála, d'fhéadfaí lána nó bóithre a dhúnadh go sealadach, ach sceidealfar iad seo le tarlú roimh chéim tógála na líne lasnairde 400 kV a bheartaítear. Dá bhrí sin, ní bheidh tionchar carnach tráchta féideartha ar bith i gceist.

10.3.2.4 Forbairtí eile a Bheartaítear

- 37 Déantar faireachán ar bhonn rialta ar iarratais phleanála atá cóngarach don fhorbairt a bheartaítear chun a chinntiú nach dtiocfaidh aon choimhlint féideartha aníos. Is le hiarratais ar áiteanna cónaithe aonarach faoin tuath agus ar fhorbairtí talmhaíochta go príomha a bhaineann cineálacha na n-iarratas pleanála a dhéantar go hiondúil cóngarach don fhorbairt a bheartaítear. Sainaitnítear forbairtí ceadaithe atá cóngarach do lár líne na líne lasnairde ag a

bhfuil ceadanna ar marthain ar an Léarscáil Línebhealaigh – Sonra (1:2,500) atá san áireamh in Imleabhar 1B de na cáipéisí iarratais. Sainithnítear ceadanna ar marthain atá i ndlúthghaireacht don líne lasnairde i d**Tábla 10.3**.

Tábla 10.3: Ceadanna Pleanála ar Marthain

Contae	Baile Fearainn	Tagairt Chlárúcháin agus Cur Síos Achomair ar an bhForbairt	Dáta an Chinnidh / Spriocdháta an Chinnidh	Fad neasach go dtí an Fhorbairt Thuaidh-Theas 400 kV (arna thomhas ón lár líne)
Muineachán	Na Srianta Idir Túr 185 agus Túr 186	Tagairt Chlárúcháin 09525 – is é atá san fhorbairt seo: áit chónaithe 2 stór, garáiste scoite, córas cóireála fuíolluisce agus limistéar síothlaithe agus oibreacha gaolmhara suímh atá suite de bhealach nua isteach. Faisnéis Shuntasach: tá athrú teorainneacha leagtha amach i bpleananna athbheithnithe don fhorbairt.	10.02.10	98.3 m (go neasach)
Muineachán	An Ghréach (Barúntacht Chríoch Mhúrn) Idir Túr 154 agus Túr 155	Tagairt Chlárúcháin 13206 – is é atá san fhorbairt seo: líne lasnairde 38 kV ó fhostáisiún sa Lios Dubh, a théann thar na háiteanna seo a leanas: Corrdhoire Bán, an Ghréach, Droim Laighean, Droim gColbha Uachtarach, an Sián, Doire Fhialáin, an Muire Gearr, an Mhaoldromainn, Tulaigh Sceire agus Coillidh Chairn, Contae Mhuineacháin. Tuilleadh Faisnéis Shuntasach: Beidh an chuid deiridh 637 m den líne leagtha faoin talamh idir an Mhaoldromainn agus an fhostáisiún i gCoillidh Chairn. Is táscach amháin atá na láithreacha a bheartaítear do na cuailí agus beartaítear conair atá 50 m ar	13.01.14	0 m Trasbhealach 38 kV

Contae	Baile Fearainn	Tagairt Chlárúcháin agus Cur Síos Achomair ar an bhForbairt	Dáta an Chinnidh / Spriocdháta an Chinnidh	Fad neasach go dtí an Fhorbairt Thuaidh-Theas 400 kV (arna thomhas ón lár líne)
		leithead a thógáil chun freastal ar mhicreashuí, más gá.		
Muineachán	Tulaigh na Malradh / Baile na Lorgan Idir Túr 172 agus Túr 173	Tagairt Chlárúcháin 09561 – is é atá san fhorbairt seo: cead pleanála chun líne lasnairde 38 kV a thógáil i mbaile fearainn na Carraigí Óige. Sula sroichfeadh sí an stáisiún 38 kV atá ann cheana i dTulaigh na Malradh, rachaidh an líne thar na bailte fearainn seo a leanas: an Charraigeach Mhór, Aimhréidh, na Srianta, Corr an Fheannta, Lios an Chuilinn, Tulaigh Ghlais agus an Ráith Dhubh.	14.03.11	0 m Trasbhealach 38 kV
An Mhí	Caisleán Mháirtín Idir Túr 310 agus Túr 311	Tagairt Chlárúcháin KA101277 – is é atá san fhorbairt seo: áit chónaithe, garáiste baile agus stábla capall. Níor tógadh é seo mar a deimhníodh i seiceáil pleanála i mí Feabhra 2015.	05.01.2011	160 m (go neasach)
An Mhí	Neillstown Idir Túr 327 agus Túr 328	Tagairt Chlárúcháin NA120940 – is é atá san fhorbairt seo: áit chónaithe aon stóir go leith agus garáiste.	03.07.2013	110 m (go neasach)
An Mhí	Baile an Bhiataigh (Toghroinn Ard Breacáin) Idir Túr 328 agus Túr 329	Tagairt Chlárúcháin NA900568 / NA130660 – is é atá san fhorbairt seo: áit chónaithe dhá stór agus garáiste. Síneadh an cead pleanála go 09/2019.	04.07.2013	170 m (go neasach)
An Mhí	Balbrigh Idir Túr 350 agus Túr 351	Tagairt Chlárúcháin NA101302 – is é atá san fhorbairt seo: áit chónaithe aon stóir agus garáiste	02.06.2011	60 m (go neasach)

Contae	Baile Fearainn	Tagairt Chlárúcháin agus Cur Síos Achomair ar an bhForbairt	Dáta an Chinnidh / Spricodháta an Chinnidh	Fad neasach go dtí an Fhorbairt Thuaidh-Theas 400 kV (arna thomhas ón lár líne)
		scoite. Scartálfar an teachín atá ann cheana.		
An Mhí	Trubley Idir Túr 357 agus Túr 358	Tagairt Chlárúcháin TA120157 – is é atá san fhorbairt seo: dhá theach dhá stór agus oibreacha gaolmhara.	28.08.2012	60 m (go neasach)
An Mhí	Creroge Idir Túr 368 agus Túr 369	Tagairt Chlárúcháin TA70570 / TA120768 – is é atá san fhorbairt seo: áit chónaithe dhá stór agus garáiste a scartáil agus iad a atógáil ina dhiaidh sin. Níor tógadh é seo mar a deimhníodh i seiceáil pleanála i mí Feabhra 2015.	20.11.2007	80 m (go neasach)

- 38 Má tharlaíonn tógáil na bhforbairtí a cheadaítear ag an am céanna leis an OHL Thuaidh-Theas a bheartaítear nó roimh oibreacha a bhaineann le dáileadh agus teileachumarsáid, d'fhéadfaí lána nó bóithre áitiúla a dhúnadh go sealadach, ach níltear ag súil go méadóidh tionchar tráchta suntasach carnach.
- 39 Beidh tionchar carnach áitiúil tírdhreacha agus amhairc ag eascairt as cóngarach na bhforbairtí seo – nuair a thógtar iad – le Forbairt Idirnasctha Thuaidh-Theas 400 kV a bheartaítear. Cé go mbeadh tionchar amhairc suntasach féideartha ar chónaitheoirí nua laistigh de 500-800 m den líne i gcás go bhfuil radhairc oscailte, i gcomhthéacs chineál scaipthe na tithíochta tuaithe go ginearálta agus patrún sreangdhreach ísealvoltais, ní mheastar go n-eascróidh aon mhórtionchar carnach.

10.4 MEASÚNÚ AR THIONCHAR CARNACH FÉIDEARtha AR AN GCOMHSHAOL LE HAGHAIDH FORBAIRTÍ A BHEARTAÍTEAR

- 40 Leagtar amach thíos an measúnú carnach ar na forbairtí a bheartaítear, arna sainmhíniú i **Rannán 10.2.1** agus arna sainaithint i **Rannán 10.3** agus i **dTábla 10.1** go háirithe.

10.4.1 Daoine agus Socheacnamaíoch

- 41 Beidh cineálacha tionchair Idirnascaire Thír Eoghain – an Chabháin ar infheistíocht chaipitil shuntasach atá ann chomh maith cosúil leis an bhforbairt Idirnascaire 400 kV Thuaidh Theas. Dá bhrí sin, is dóigh go mbeidh tairbhí geilleagracha den chineál céanna ag gabháil leis an dá fhorbairt, idir iad sin a thiocfaidh chun cinn ar bhonn áitiúil le linn chéim na tógála agus iad sin a thiocfaidh chun cinn ar bhonn náisiúnta le linn na céime oibríche. Go carnach, tá sé dóchúil go gcruthóidh an dá ghné den idirnascaire a bheartaítear tionchar carnach dearfach ar an ngeilleagar, mar go gcuidíonn siad go bhfuil de chumas ag an gréasán tarchuir fás geilleagair agus margadh leictreachais iomaíoch a éascú. Ina theannta sin, níor sainaitníodh aon fhorbairtí eile sa limistéar staidéir a d'fhéadfadh a bheith ina gcúis le mórthionchar carnach breise ar dhaoine i dtéarmaí cúrsaí **daonra agus eacnamaíocha**. Trasnaíonn bonneagar tarchuir ardvoltais atá ann cheana féin roinnt gabháltas feadh an línebhealaigh agus táthar ag súil le tionchar carnach áitiúil de bharr tógáil agus feidhmiú na forbartha a bheartaítear. Áirítear leis an tionchar i leith úsáid talún talamh breise a úsáid faoi choinne na dtúr agus líne lasnairde ag dul thar thalamh lena ngabhann impleachtaí do chleachtais feirmeoireachta. Tá breithniú mionsonraithe ar an tionchar sin san áireamh sa mheasúnú bonnlíne in Aguisín 3.1, **Aguisíní Imleabhar 3C** agus **Aguisíní Imleabhar 3D** den EIS. Beidh tionchar suntasach ag Feirm Ghaoithe Imleach Bheagáin a bheartaítear ar roinnt dáileachtaí talún atá suite feadh an línebhealaigh freisin. Rinneadh an tionchar sin a bhreithniú agus a mheasúnú cheana féin in Aguisín 3.1, **Aguisíní Imleabhar 3C** agus **Aguisíní Imleabhar 3D** den EIS.
- 42 Níl aon tionchar carnach ar dháileachtaí talún bheidh ó thuaidh den teorainn (suite i gcóngaracht túr 103-107) ag eascairt as an bhforbairt OHL ó dheas den teorainn i gcomhar le haon fhorbairtí eile a bhfuil eolas fúthu ó thuaidh nó ó dheas den teorainn.
- 43 Maidir leis **an turasóireacht agus an taitneamhacht**, agus ag féachaint do na sócmhainní turasóireachta atá sainaitheanta ag Fáilte Éireann agus ag Bord Turasóireachta Thuaisceart Éireann i gcoibhneas le suíomh Idirnascaire Thír Eoghain – an Chabháin agus le suíomh an Idirnascaire Thuaidh-Theas 400 kV araon, ní thiocfaidh mórthionchar carnach chun cinn as ceachtar de na forbairtí sin a bheartaítear. Ina theannta sin, níor sainaitníodh aon tionscadail eile sa limistéar staidéir a d'fhéadfadh a bheith ina gcúis le mórthionchar carnach ar dhaoine.
- 44 De bharr chineál na **Réimsí Leictreacha agus Maignéadacha** (EMF), ní dócha go mbeidh aon tionchar carnach le forbairtí eile, mar go scaipeann EMF ó fhoinsé ar leith in achar réasúnta gearr. Go háirithe, nuair a chuirtear na EMFanna a eascraíonn ón bhforbairt a bheartaítear leis na EMFanna a eascraíonn ó Idirnascaire Thír Eoghain – an Chabháin, ní hionann an tionchar carnach agus suim na bhfoinsí aonair, ach braitheann sé ar treo ábhartha na páirce mar aon leis an bhfad. Taobh amuigh den bhonneagar leictreach a bheartaítear, níor

sainithníodh aon tionscadail eile a d'fhéadfadh a bheith ina gcúis le mórtionchar carnach ag éirí as EMF i gcomhar leis an bhforbairt a bheartaítear.

10.4.2 Flóra agus Fána

- 45 D'fhéadfadh tionchar carnach teacht chun cinn ó mheascán thionchar féideartha na forbartha atá á meas le roinnt forbairtí eile agus cleachtais bainistíochta talún lena n-áirítear talmhaíocht, tionsclaíocht, truailliú poncfoinse agus cóireáil fuíolluisce. Is féidir roinnt tionchar a áireamh anseo as foinsí éagsúla agus ar mhéideanna éagsúla ar an ngabhdóir / acmhainn chéanna.
- 46 I measc na dtionscadal a aithníodh gar don fhorbairt agus a meastar go bhféadfadh tionchar carnach a bheith acu, tá siad seo a leanas:
- Línte Lasnairde 38 kV ó Stáisiún Thulaigh na Malradh go dtí Stáisiún Shearcóige agus ón Lios Dubh go dtí Coillidh Chairn. Struchtúr idirmheánach ar chuaille aonair is ea formhór na struchtúr tacaíochta don líne. Ceanglaítear le deonú cead pleanála go ndéanfar claontaí eitleite éan a shuiteáil ag láithreacha iomchuí feadh na línte.
 - Forbairt Feirm Ghaoithe in Raragh, sa Lios Dubh, in Cregg agus i dTaobh Urchair.
 - Feirm Ghaoithe na Mí Thuaidh Teoranta: Tá an mhórfhorbairt Feirm Ghaoithe in Imleach Bheagáin suite an-ghar don fhorbairt a bheartaítear. Is diomaibhseach an tionchar iarmharach a imreoidh an fhorbairt EIS Fheirm Ghaoithe Imleach Bheagáin le gabhdóirí comhroinnte éiceolaíochta ar éin (Ealaí Glóracha ina measc) agus is íseal an tionchar a imreoidh sí ar ialtóga. Ní suntasach atá an tionchar iarmharach ar an éiceolaíocht uisceach, lena n-áirítear suíomhanna sainithe a bhaineann leis an bhforbairt. Is é sin le rá, ní dhéanfar aon difear do stádas caomhnaithe na ngabhdóirí éiceolaíochta in uiscí glactha.
- 47 Rinneadh athbhreithniú ar thionchar iarmharach na dtionscadal mionsonraithe chun an measúnú sin a threorú. Níl aon chuntas ar aon tionchar diúltach suntasach maidir le tionchar féideartha a d'fhéadfadh a bheith coitianta i gcás gabhdóirí éiceolaíochta ábhartha a bhfuil cuntas orthu san EIS seo i dtaca leis an bhforbairt a bheartaítear. Aithníodh na gabhdóirí féideartha a d'fhéadfadh a bheith coitianta san fhorbairt a bheartaítear agus i dtionscadail eile mar Ealaí Glóracha agus éin eile, mamaigh atá faoi chosaint, gnáthóga a bhfuil leas éiceolaíoch leo, agus leasanna cáilitheacha de chuid cSAC / SPA na Bóinne agus na hAbhann Duibhe.
- 48 Sna tionscadail atá pléite anseo, sainithníodh bearta maolaithe iomchuí chun an tionchar féideartha a laghdú an oiread agus is féidir ar ghabhdóirí éiceolaíochta ábhartha. Áirítear leis na bearta maolaithe sin bearta um chosaint uisce (ábhartha do cSAC / SPA na Bóinne agus na

- hAbhann Duibhe) agus claontaí eitilte éan d'fhorbairtí OHL. Ní aithnítear aon tionchar iarmharach suntasach d'éin lena n-áirítear an eala ghlórach agus speicis mhamaigh faoi chosaint. Ní bheidh cailteanas gnáthóige carnach suntasach ann mar go meastar nach rachfar i gcion ach ar limistéar réasúnta beag agus tá sé teoranta do ghnáthóga a bhfuil luach íseal éiceolaíochta leo den chuid is mó.
- 49 Mar fhocal scoir, meastar nach mbeidh aon éifeachtaí suntasacha carnacha (breise) ar fhlóra agus fána ábhartha ón bhforbairt atá beartaithe i gcomhar leis na forbairtí eile atá beartaithe.
- 50 Is ionann beagnach cineál agus scála d'Idirnascaire Thír Eoghain – an Chabháin agus don Fhorbairt Idirnasctha Thuaidh-Theas 400 kV. Tá tionchar carnach ar ghnáthóga sa limistéar staidéir agus i ndáil leis an tuath níos leithne teoranta ag lorg beag de thúir aonair, agus tá tábhacht aon tionchar teoranta ag an leas caomhnaithe íseal na ngnáthóg ar dóchúil go mbeidh tionchar orthu. Seachnaíodh gnáthóga a bhfuil tábhacht chaomhnaithe leo mar thoradh ar an bpróiseas um roghnú bealaigh. Tá srian den chuid is mó ar thionchar díreach ar ghnáthóga teoranta d'fhéarach feabhsaithe agus roinnt fálta sceach.
- 51 Tarlóidh tuilleadh cailteanas, talmhaíocht agus talamh féaraigh go príomha, mar gheall ar na gnáthóga i gContae Mhuineacháin i gcomharsanacht na teorann cosúil leo sin laistigh de limistéar staidéir Idirnascaire Thír Eoghain – an Chabháin agus an fhorbairt seo. Cé go bhféadfaí líon an chailteanais gnáthóige a mhéadú, tá cailteanais bhuana beag. Cinnteoidh cleachtais thógála agus bearta maolaithe (arna fhoilsiú sa Ráiteas Timpeallachta comhdhlúite agus san EIS) go n-íoslaghdaítear tionchar i rith na tógála. Ar an iomlán, cé go gcuirfear cailteanas na ngnáthóg seo le cailteanais ag eascairt as gníomhaíochtaí daonna eile, lena n-áirítear talmhaíocht agus síneadh na timpeallachta tógtha, táthar ag súil go mbeidh tionchar carnach ar ghnáthóga ag eascairt as tógáil agus oibriú Forbairt Idirnasctha Thuaidh-Theas 400 kV agus Idirnascaire Neamshuntasach.
- 52 D'fhéadfaí go mbeadh cineálacha áirithe tionchar carnach i gceist maidir le speicis mamaigh, ach ní mheastar gur tionchar suntasach a bheadh i gceist agus leis an maolú caighdeánach (arna fhoilsiú sa Ráiteas Timpeallachta Comhdhlúite, san Aguisín Ráiteas Timpeallachta comhdhlúite agus san EIS) a chuirfear i bhfeidhm i rith thógáil na forbartha ina iomláine, ní bheidh aon tionchar carnach ar na speicis seo.
- 53 Tá iniúchadh déanta ar an mbaol imbhuailte a d'fhéadfadh a ghabháil le forbairt an idirnascaire d'Ealaí Glóracha agus do speicis eile éin a chaitheann an geimhreadh ina líonta beaga ar shuíomhanna áitiúla (nach suíomhanna SPA iad) i dTuaisceart Éireann agus taobh ó dheas den teorainn. I *Ráiteas Tionchair Natura* EirGrid agus in *Faisnéis SONI chun Measúnacht ar Rialachán Gnáthóg a Mhúnlú*, rinneadh iniúchadh freisin ar an mbaol imbhuailte a d'fhéadfadh a bheith ann d'ealaí ar imirce nó ar leathadh ó shuíomhanna ullmhúcháin agus idir suíomhanna

SPA. Léiríonn éin aonair soghluaisteacht shuntasach laistigh dá raon gheimhridh, agus tá cumas do na héin a thrasnaíonn líne an idirnascaire, atá lonnaithe i gcontaetha Mhuineacháin, an Chabháin agus / nó na Mí, le riosca imbhuailte dá bharr. Léiríonn suirbhéanna ar ealaí geimhrithe a rinneadh mar chuid den a bheartaítear i dTuaisceart Éireann go bhfuil riosca íseal ann go dtrasnódh éin líne Idirnascaire Thír Eoghain – an Chabháin. Go ginearálta bíonn an líon éan a úsáideann líon abhantrach na hAbhann Duibhe i gContae na Mí teoranta do 20-40 éan (Crowe 2005), agus is iondúil go mbíonn an líon éan a úsáideann lochanna dheisceart Ard Mhacha beag chomh maith. Is dócha go mbeidh tionchar diomaibhseach ar dhaonraí ealaí a bhíonn le fáil ar shuíomhanna ar an dá thaobh den teorainn i dtéarmaí líon na n-éan agus infhaighteacht na suíomhanna beathaithe. Déanfar bearta maolaithe caighdeánacha a chur i bhfeidhm sa dá dhlínse chun an líne lasnairde a dhéanamh níos feiceálaí sna háiteanna sin a mheastar an baol is mó a bheith leo, rud a laghdóidh an riosca foriomlán imbhuailte a aithníodh (a mheastar a bheith íseal agus neamhshuntasach).

- 54 D'fhéadfaí go mbeadh cineálacha tionchair beaga ar ghnáthóga fhormhór na speiceas póraithe éan atá laistigh de chonair na líne lasnairde a bheartaítear. Is iondúil go ndáiltear daonraí éan póraithe sna gnáthóga seo go tanaí, cé go mbeidh tionchar beag ar dháiltí éan ag leibhéal áitiúil, ní dóchúil go mbeidh tionchar aige ar líon na n-éan póraithe a eascraíonn ón a bheartaítear. D'uireasa aon tionchar suntasach ar éin ghoir, ní sé dóchúil go n-eascróidh tionchar carnach ar na speicis seo (Neamhshuntasach).

10.4.3 Ithreacha, Geolaíocht agus Hidrigeolaíocht

- 55 Bunaithe ar athbhreithniú ar na caibidlí ar mhodheolaíocht tógála, ar éiceolaíocht agus ar uisce san EIS (agus an cháipéisíocht tacaíochta dá dtagraítear sna caibidlí sin), níltear ag tuar go dtiocfaidh aon mhórtionchar carnach as an bhforbairt a bheartaítear i gcomhar le forbairtí eile. Seachnaíodh tailte portaigh slána agus eanaigh shlána san fhorbairt a bheartaítear agus, dá bhrí sin, níl aon tionchar féideartha ar éicidhigeolaíocht na limistéar sin. Tá stádas gach dobharlaigh screamhuisce aicmithe mar Dhea-Stádas mar a shainmhínítear faoin gCreat-Treoir Uisce (WFD). Ní dócha go dtiocfaidh aon tionchar suntasach réamh-mheasta aníos in éiceachórais talún atá spleách ar screamhuisce (GWDTE) na Bóinne agus na hAbhann Duibhe mar chuid den fhorbairt seo. Ní bheidh tionchar suntasach ag an bhforbairt a bheartaítear ar stádas WFD na ndobharlach screamhuisce sa ghearrthéarma ná san fhadtéarma.
- 56 Is ionann cineál agus scála Forbairt Idirnasctha Thuaidh-Theas 400 kV agus Idirnascaire Thír Eoghain – an Chabháin. Beidh tionchar féideartha ar gheolaíocht agus ithreacha go príomha mar thoradh ar thógáil na dtúr a bheartaítear. Mar gheall ar fhad gach túr ón chéad túr eile agus na cineálacha tionchair, níl tionchar carnach dóchúil. Glacfar bearta maolaithe (arna leagan amach sa Ráiteas Timpeallachta comhdhlúite agus san EIS) d'fhonn tionchar suntasach

dóchúil a chosc. Ar na cúiseanna sin, tá sé measta gur diomaibhseach atá an tionchar carnach féideartha ar an Geolaíocht agus Ithreacha.

10.4.4 Uisce

- 57 D'fhéadfadh tionchar carnach teacht chun cinn ó éifeachtaí na forbartha a bheartaítear i gcomhar le roinnt forbairtí eile agus cleachtais bainistíochta talún lena n-áirítear talmhaíocht, tionsclaíocht, truailliú poncfoinse agus cóireáil fuíolluisce. Is féidir roinnt tionchar a áireamh anseo as foinsí éagsúla agus ar mhéideanna éagsúla ar an ngabhdóir / acmhainn chéanna. Is iad cúrsaí talmhaíochta agus sceití fuíolluisce (ó ionaid chóireála fuíolluisce agus ó umair mhúnlaigh) is mó a chuireann brú ar cháilíocht an uisce dromchla feadh na forbartha a bheartaítear.
- 58 Bunaithe ar athbhreithniú ar na caibidlí ar mhodheolaíocht tógála, ar éiceolaíocht agus ar ithreacha, ar an ngeolaíocht agus ar an hidrigeolaíocht, ní thuarar aon mhórhionchar carnach as an bhforbairt a bheartaítear i gcomhar le forbairtí eile pleanáilte nó a bheartaítear. Seachnaíodh tailte portaigh slána agus eanaigh shlána san ailíniú a bheartaítear agus, dá bhrí sin, níl aon tionchar féideartha ar éicidrigeolaíocht na limistéar sin. Níl Dea-Stádas, mar atá sainmhínithe sa Chreat-treoir Uisce, bainte amach faoi láthair ag formhór na ndobharcheantar uisce dromchla. Is iad cúrsaí talmhaíochta agus ionaid chóireála fuíolluisce is mó a chuireann brú ar dhobharcheantair uisce dromchla feadh na forbartha a bheartaítear. Ní bheidh tionchar suntasach ag an bhforbairt a bheartaítear ar stádas WFD sruthanna sa ghearrthéarma ná san fhadtéarma. Ar na cúiseanna a leagtar amach go mion sa Ráiteas Tionchair Natura (NIS) a cuireadh faoi bhráid an Bhoird i dteannta an iarratais ar fhaomhadh pleanála, ní bheidh aon drochthionchar ar shláine SPA/cSAC na Bóinne agus na hAbhann Duibhe de bharr na forbartha seo a bheartaítear.
- 59 Den chuid is mó, is ionann cineál agus scála Forbairt Idirnasctha Thuaidh-Theas 400 kV agus Idirnascaire Thír Eoghain – an Chabháin. Tá cineálacha tionchair a eascraíonn as an idirnascaire a bheartaítear ar chomhshaol uisce, gearrthéarmach agus teoranta don cheantar díreach in aice leis na túir, fostáisiúin a bheartaítear agus an bonneagar lena mbaineann. Meastar go bhfuil forbairtí eile suite sách fada ón idirnascaire a bheartaítear, rud a choisceann aon tionchar carnach. Ní thiocfaidh aon tionchar carnach suntasach chun cinn le linn na céime oibríche.

10.4.5 Torann agus Creathadh

- 60 Tá roinnt áiteanna sa limistéar staidéir don fhorbairt a bheartaítear ina dtrasnaíonn an línebhealach bonneagar cumhachta nó bonneagar eile dá leithéid atá ann faoi láthair, nó a

bhfuil an línebhealach gar dó. Féachtar ar an tionchar torainn ó na foinsí sin atá ann faoi láthair sna suirbhéanna ar thorann cúlra.

- 61 Tá an fhéidearthacht ann go dtiocfaidh tionchar carnach aníos nuair a bheidh an tionscadal idirnasctha agus tionscadal feirm ghaoithe Imleach Bheagáin á dtógáil. I gcás go dtarlaíonn sé go gcuirfear céimeanna tógála na dtionscadal ar siúl i ngar do ghabhdóir torann-íogair, bainistefar obair mhaolaithe ar an suíomh ar mhaithe le cloí leis na teorainneacha torainn a bheidh i bhfeidhm le linn chéim na tógála, faoi mar atá pléite thuas. Dearadh Feirm Ghaoithe Imleach Bheagáin chun 43dB nó 5DB os cionn an torann cúlra a bhaint amach ag an ngabhdóir íogair is cóngaraí le haghaidh torann istoíche. Dá réir sin, níltear ag súil go mbeidh tionchar carnach ar Fheirm Ghaoithe Imleach Bheagáin agus Fhorbairt Idirnasctha Thuaidh-Theas 400 kV suntasach ag aon ghabhdóir íogair. Ní bheidh aon tionchar carnach suntasach ar ghabhdóirí íogaire ann le linn na céime oibríche.
- 62 Níor sainithníodh aon tionscadal eile sa limistéar staidéir a d'fhéadfadh a bheith ina chúis le tionchar carnach torainn agus creathaidh ar ghabhdóirí íogaire.
- 63 D'fhéadfadh an Fhorbairt Idirnasctha Thuaidh-Theas 400 kV, dá dtógfaí ag an am céanna é agus Idirnascaire Thír Eoghain – an Chabháin, roinnt réimsí oibre a chothú sa láthair ginearálta chéanna i gceantar na teorann. Ach, de bharr go bhfuil na túir sách fada óna chéile (mar shampla, tá timpeall 350 m idir an túr deiridh in Éirinn agus an chéad túr i dTuaisceart Éireann), agus aird chúil ar na bearta maolaithe (arna leagan amach sa Ráiteas Timpeallachta comhdhlúite agus san EIS) ní bheidh tionchar torainn agus creathaidh carnach ar ghabhdóirí íogaire.

10.4.6 Aer – Aeráid agus Caighdeán an Aeir

- 64 D'fhéadfadh tionchar carnach ar chaighdeán aeir teacht chun cinn sa cheantar áitiúil nuair a bhíonn gníomhaíochtaí tógála a bhaineann leis an bhforbairt a bheartaítear ar siúl go comhuaineach le forbairtí eile ar siúl i láthair ar leith; bheadh tógáil Idirnascaire Thír Eoghain – an Chabháin i gceist leis sin. Agus an tionchar carnach á mheas, níor sainithníodh aon tionscadal a bheartaítear ná aon tionscadal ceadaithe eile i gcontaetha Mhuineachán, an Chabháin agus / ná na Mí a d'fhéadfadh a bheith ina chúis le mórthionchar carnach ar Chaighdeán an Aeir agus ar an Aeráid. I dtaca leis an tionchar carnach a bheidh ag an athrú aeráide agus ag gáis cheaptha teasa, méadófar cumas tarchuir le hIdirnascaire Thír Eoghain – an Chabháin agus cuirfear úsáid foinsí fuinnimh in-athnuaite, amhail fuinneamh gaoithe, chun cinn leis trí fheabhas a chur ar rochtain ar an margadh deiridh, rud a imreoidh dea-thionchar carnach fadtéarmach ó thaobh gás ceaptha teasa de agus ó thaobh an athraithe aeráide de araon. Ar an dóigh chéanna, cuirfidh na feirmeacha gaoithe a bheartaítear le gás ceaptha teasa agus tionchar athraithe aeráide carnach fadtéarmach tairbheach.

10.4.7 An Tírdhreach

- 65 Tá roinnt áiteanna ina dtrasnaíonn ailíniú na forbartha a bheartaítear bonneagar cumhachta atá ann faoi láthair, nó gar dó. Dá bhrí sin, d'fhéadfadh tionchar carnach suntasach ar an tírdhreach áitiúil teacht chun cinn idir Túr 130 agus Túr 131 i mbaile fearainn Drumsook ag Drumgristin Lough agus ag Coogan's Lough i gContae Mhuineacháin agus idir Túr 233 agus 234 i mbaile fearainn Chorr an Aoire (Toghroinn Inis Caoin) i gContae an Chabháin. Tarlóidh tionchar carnach suntasach áitiúil ó thaobh amhairc de idir Túr 180 agus Túr 181 i mbaile fearainn Chorr an Fheannta / na Coirre Báine, Contae Mhuineacháin agus idir Túr 233 agus Túr 234 i mbaile fearainn Chorr an Aoire (Toghroinn Inis Caoin), Contae an Chabháin.
- 66 Faoi mar atá sainaitheanta i d**Tábla 10.1**, beartaítear feirm ghaoithe 46 tuirbín a thógáil ina trí bhraisle soir ó thuaidh ó Cheanannas (Feirm Ghaoithe Imleach Bheagáin). Toisc gur 169 m ar airde a bheidh na tuirbíní, d'fhéadfadh go mbeifí in ann an fheirm ghaoithe a fheiceáil go fairsing agus go héasca i limistéar staidéir na Forbartha Idirnasctha Thuaidh-Theas.
- 67 Cuireadh roinnt fótamontáisí éagsúla le chéile chun cineál an tionchair charnagh a léiriú (feic Fótamontáisí 48A, 48B, 48C, 49, 50, 50A, agus 54 atá curtha san áireamh i bh**Fíoracha Imleabhar 3C**). Thángthas sa chonclúid san anailís gurb ann do dhá chineál ar leith de thionchar carnach.
- 68 Is ann do dhrochthionchar carnach ar an tírdhreach in áiteanna a bhfuil an breathnóir suite i ndlúthghaireacht don líne tharchuir agus a bhfuiltear in ann tuirbíní a fheiceáil. Mar gheall ar a ghaire atá siad do thúir na líne tarchuir, braitear ó radhairc áirithe iad a bheith chomh hard le tuirbíní eile níos faide i gcéin (cé go bhfuil na túir sa láthair seo thart ar 39 m ar airde ar an meán agus go bhfuil na tuirbíní 169 m ar airde). Ó radhairc den sórt sin, is cosúil gur forbairt amháin atá sa dá thogra. Bíonn an cineál feirm ghaoithe is simplí an-chasta ó thaobh amhairc de nuair a fheictear i ngar le líne tharchuir ardvoltais iad. Dá bharr seo, tarlaíonn dianú i saintréith tírdhreacha de ghiniúint fuinnimh. Feic Fótamontáisí 48A, 50 agus 50A atá san áireamh i bh**Fíoracha Imleabhar 3B**.
- 69 Ní ann don drochthionchar céanna ar an tírdhreach in áiteanna a bhfuil breathnóir suite i ndlúthghaireacht do thuirbín gaoithe agus a bhfuiltear in ann an líne tharchuir a fheiceáil i gcéin. Is mó scála na feirme gaoithe ná scála na líne tharchuir agus, dá bhrí sin, braitear gur forbairtí ar leithligh atá sa dá fhorbairt. Cé gurb ann d'ardtionchar carnach go fóill, téann sé i laghad de réir mar a bhogtar níos faide ar shiúl ón líne tharchuir. Feic Fótamontáisí 48B, 48C agus 49 atá san áireamh i bh**Fíoracha Imleabhar 3B**.
- 70 Dá bhrí sin, cé go mbeifí in ann an dá thogra a fheiceáil go comhuaineach agus go leanúnach i gcuid mhór áiteanna éagsúla, beidh an tionchar carnach is mó ann laistigh de thart ar 500 m ón

líne tharchuir in áiteanna a bhfuiltear in ann an dá fhorbairt a fheiceáil i ngaireacht dóibh. Tiocfaidh tionchar carnach tírdhreacha chun cinn freisin de bharr thógáil na dtuirbíní gaoithe a bheartaítear ag Taobh Urchair, rud a chuirfidh le sraith saintréithe na giniúna fuinnimh le saintréith tírdhreacha tuaithe foriomlán ó dheas agus soir ó shliabh Lochán Leagha. Ach, de bharr an fad idir na tionscnaimh níl an tionchar carnach suntasach. Tiocfaidh tionchar carnach tírdhreacha chun cinn freisin de bharr thógáil na dtuirbíní a bheartaítear in Raragh, sa Lios Dubh agus Cregg.

71 Rinneadh measúnú carnach ar thionchair Idirnascaire Thír Eoghain – an Chabháin agus Forbairt Idirnasctha Thuaidh-Theas 400 kV agus tuartar drochthionchar carnach i dtéarmaí tionchar tírdhreacha agus tionchar amhairc mar seo a leanas:

- Tionchar ar Idirnascaire Thír Eoghain – an Chabháin agus ar líne lasnairde Fhorbairt Idirnasctha Thuaidh-Theas 400 kV archodanna de Limistéar Náduir Tírdhreacha Ardtailte Mhullaigh Aise. In áiteanna inarb ann do thionchar carnach, baineann siad sin leis an gceantar áitiúil nó le hinfheictheacht feadh achair mhóra agus ní chruthófar tionchar carnach suntasach dá bharr.
- Tionchar idir Idirnascaire Thír Eoghain – an Chabháin agus líne lasnairde Fhorbairt Idirnasctha Thuaidh-Theas 400 kV ar áitribh laistigh de 500-600 m den líne tharchuir le radharc oscailte i dtreo na forbartha a bheartaítear.

72 Ach, de réir mar a théann an líne tharchuir trí ghleann iata feadh na teorann, tiocfaidh laghdú ar an bhféidearthacht go mbeidh aon mórtionchar carnach amhairc ann. In áiteanna inarb ann do thionchar carnach, baineann siad sin leis an gceantar áitiúil nó le hinfheictheacht feadh achair mhóra agus ní chruthófar tionchar carnach suntasach dá bharr. Mar thoradh ar chineál leanúnach na forbartha, d’fheicfí gur líne tharchuir amháin iad cuid SONI agus cuid EirGrid den fhorbairt ag agus i ngar don teorainn.

10.4.8 Sócmhainní Ábhartha

73 Maidir le **Sócmhainní Ábhartha Ginearálta**, níor sainithníodh aon tionscadal eile a d’fhéadfadh a bheith ina chúis le mórtionchar carnach ar na fóntais agus an bonneagar sa cheantar.

74 Maidir le **Sócmhainní Ábhartha – Trácht**, rinneadh an Fhorbairt Idirnasctha Thuaidh-Theas 400 kV agus forbairtí eile a mheasúnú ó thaobh tionchar carnach tráchta de. Mar chuid den bhreithmheas sin, cuireadh an clár tógála, na bealaí tarlaithe atá beartaithe agus láthair gheografach na bhforbairtí eile san áireamh.

- 75 Mar aon le tógáil na Forbartha Idirnasctha Thuaidh-Theas 400 kV agus le tógáil Idirnascaire Thír Eoghain – an Chabháin, tá sé beartaithe ag Feirm Ghaoithe na Mí Thuaidh Teo. feirm ghaoithe a thógáil in Imleach Bheagáin, Contae na Mí. Rinneadh é sin a mheasúnú freisin ó thaobh tionchar carnach tráchta de, faoi mar a leagtar amach thíos:
- a) Réamh-mheastar i gCaibidil 13 den EIS a cuireadh isteach i dteannta iarratas na feirme gaoithe gurb ionann 339 turas feithicle in aghaidh an lae agus an meántrácht laethúil a ghnífeadh le linn chéim thógála na forbartha feirm ghaoithe. Nuair a chuirtear é sin leis an trácht tógála a réamh-mheastar a bheidh ann agus túr uillinne á thógáil – is é sin, 46 feithicil sa chás is measa – fágann sé sin go ngnífeadh líon carnach iomlán de 385 feithicil.
 - b) I gcás na measúnachta seo ar an tionchar carnach, glactar leis gurb é an “cás is measa” gur i gcomhthráth le forbairt túir na feirme gaoithe a thógtar na túir don Fhorbairt Idirnasctha Thuaidh-Theas 400 kV a bheartaítear a bheidh suite i gcóngarachtaí Fheirm Ghaoithe Imleach Bheagáin. Glactar leis freisin go mbainfidh an trácht tógála don dá fhorbairt leas as bóthar an N52 agus as bóthar an R162 araon chun dul isteach sna bóithre áitiúla rochtana suímh faoi seach.
 - c) De réir Thábla 13.1 den Ráiteas Tionchair Timpeallachta ar Imleach Bheagáin, bíonn Meántrácht Laethúil in aghaidh na Bliana (AADT) de 3,045 feithicil ar bhóthar an N52. Dá mbainfeadh 385 feithicil eile úsáid as an mbóthar sin, bheadh méadú 12.6% ann sa Mheántrácht Laethúil in aghaidh na Bliana.
 - d) De réir Thábla 13.2 den Ráiteas Tionchair Timpeallachta ar Imleach Bheagáin, bíonn Meántrácht Laethúil in aghaidh na Bliana (AADT) de 3,724 feithicil ar bhóthar an R162. Dá mbainfeadh 385 feithicil eile úsáid as an mbóthar sin, bheadh méadú 10.3% ann sa Mheántrácht Laethúil in aghaidh na Bliana.
 - e) Faoi mar atá leagtha amach thuas, méadóidh an trácht ar an ngréasán bóithre i rith chéim na tógála. Cé go bhfuil na méaduithe céatadáin beagán os cionn 10%, is léiriú ginearálta é sin ar a laghad feithicil a bhaineann úsáid as na bóithre seo de ghnáth. Ina theannta sin, léirítear sna figiúirí thuas an buaicshruth breise feadh gach bóthair agus glactar leis sna figiúirí go mbainfidh an trácht tógála ar fad leas as bóthar an N52 agus as bóthar an R162 araon. Dá bhrí sin, is é an cás is measa a chuirtear i láthair sna figiúirí sin. Ní bheadh na buaicshruthanna sin le sonrú ach ar feadh tréimhsí gearra. Ó thaobh acmhainne de, beidh an gréasán bóithre in ann ag na sruthanna carnach “cás is measa” a thuartar.
- 76 Tar éis measúnú a dhéanamh ar an tionchar carnach tráchta a bhaineann leis an bhForbairt Idirnasctha Thuaidh-Theas 400 kV agus le forbairtí eile, thángthas ar an gconclúid gur Neamhshuntasach a bheadh aon tionchar carnach tráchta lena mbaineann.

10.4.9 Oidhreacht Chultúrtha

- 77 Tá forbairt Feirm Ghaoithe Imleach Bheagáin a bheartaítear le bheith suite laistigh de 2 km ón bhforbairt OHL a bheartaítear. Tugtar faoi deara gur mó scála na dtuirbíní gaoithe ná scála na dtúr OHL a bheartaítear. Tugtar faoi deara freisin go mbeifear in ann na tuirbíní a fheiceáil níos faide ar shiúl ná mar a bheidh amhlaidh i gcás na dtúr OHL.
- 78 Dá leanfaí ar aghaidh leis an bhfeirm ghaoithe a fhorbairt, bheadh tionchar carnach ann ar thimpeallacht na láithreacha seandálaíochta agus ailtireachta in aice láimhe. I measc na bpríomhláithreacha díobh sin, tá Teach Mountainstown (Uimh. RPS MH012-100) agus an tírdhreach diméine a ghabhann leis (Uimh. Suirbhé Gairdíní NIAH ME-42-N-829790) agus Teach Dhústúin (Uimh. RPS MH011-124) agus an tírdhreach diméine a ghabhann leis (Uimh. Suirbhé Gairdíní NIAH ME-42-N-903631).
- 79 Aithnítear sa mheasúnacht seo go dtrasnaíonn an fhorbairt OHL a bheartaítear an réimse thiar de thírdhreach diméine Mountainstown, áit a n-imreoidh an fhorbairt OHL drochthionchar díreach fisiciúil agus drochthionchar measartha ar thimpeallacht na diméine ina hiomláine. Mar thoradh ar scála na forbartha agus ar an bhfad idir í agus Teach Mountainstown, ní imreoidh an fhorbairt OHL ach drochthionchar beag ar shuíomh an tí. Cé go bhfuil siad suite lasmuigh den tírdhreach diméine, tá na tuirbíní a bheartaítear suite ó thuaidh, ó dheas agus siar ón diméin agus beidh drochthionchar acu ar thimpeallacht na diméine – beifear in ann tuirbíní a fheiceáil ar chúl an tí nuair a bheifear ag dul isteach ann tríd an mbealach isteach ar an taobh thoir de. Bheadh drochthionchar carnach ag an bhfeirm ghaoithe a bheartaítear ar thimpeallacht Theach Mountainstown agus ar an tírdhreach diméine a ghabhann leis.
- 80 Téann an Fhorbairt Idirnasctha Thuaidh-Theas 400 kV thart ón tuaisceart i dtreo an deiscirt thart ar 500 m laistiar de Theach Dhústúin. Is i dtreo an deiscirt a fhéachann an príomhradharc ó aghaidh an tí amach agus, ar an taobh thiar den teach, tá foirgnimh fhairsinge thalmhaíochta ann idir é agus an fhorbairt OHL a bheartaítear. Meastar go mbeidh tionchar idir beag agus do-airithe ag an bhforbairt OHL a bheartaítear ar thimpeallacht an tí. Beartaítear ceithre thuirbín gaoithe (tuirbíní 18, 19, 20 agus 21) a thógáil ó dheas ó Dhústún, agus iad suite idir 550 m agus 1200 m ar shiúl. Bheifí in ann na tuirbíní sin a fheiceáil ón teach agus ón gceantar máguaird agus bheadh drochthionchar carnach acu ar thimpeallacht an tí dá bharr.
- 81 D'fhéadfadh tionchar carnach teacht chun cinn ag an gcomhéadan idir an Fhorbairt Idirnasctha Thuaidh-Theas 400 kV agus Idirnascaire Thír-Eoghain – an Chabháin. Níor thángthas ar aon mhórchionchar carnach sa bhreithmheas a rinneadh ar shuíomhanna oidhreachta seandálaíochta, ailtireachta agus cultúrtha sa réigiún.

- 82 De bharr go mbeartaíonn codanna SONI agus EirGrid an idirnascaire a bheartaítear clár caighdeánach de mhaolú seandálaíochta, beidh tionchar carnach ar an áis oidhreachtachultúrtha nár taifeadadh roimhe seo Neamhshuntasach.

10.5 AN T-IDIRNASCAIRE A BHEARTAÍTEAR (Ó TURLEENAN GO FEARANN NA COILLE)

- 83 I mí na Bealtaine 2013, d'fhoilsigh an Coimisiún Eorpach, *Guidance on the Application of the Environmental Impact Assessment Procedure for Large-scale Transboundary Projects (Treoir maidir le Feidhmiú an Nóis Imeachta um Measúnacht Tionchair Timpeallachta do Thionscadail Mhórscála Trasteorann)*⁹³ ('Treoircháipéis Trasteorann ón CE'). Ba é ba aidhm le *EU Transboundary Guidance document (Treoircháipéis Thrasteorann an AE)* leas a bhaint as “*an taití agus na dea-chleachtais go dtí seo*” i réimse na Measúnachta Tionchair Timpeallachta agus soiléiriú níos fearr a chur ar fáil maidir le haghaidh a thabhairt ar “*thionscadail trasteorann ar an mórchoir*”. Sainítear na cineálacha sin tionscadail in EC Transboundary Guidance document (Treoircháipéis Thrasteorann an AE) mar na cinn atá “*suite go fisiceach i níos mó ná tír amháin*” (amhail an idirnascaire a bheartaítear).

- 84 Sonraítear é seo a leanas sa Treoircháipéis Trasteorann ón CE (leathanach 10) chomh maith:

*“Maidir le tionscadail trasteorann ar an mórchoir, ní mór don fhorbróir cloí leis na gceanglais náisiúnta EIA i ngach tír ina gcuirfead an tionscadal i bhfeidhm. Ba chóir don fhorbróir tuarascálacha aonair náisiúnta ar an Measúnacht Tionchair Timpeallachta a ullmhú agus **comhthuarascáil chomhshaoil a ullmhú ina gcumhdófar an tionscadal go hiomlán agus ina ndéantar measúnú ar a thionchar iomlán, go háirithe an drochthionchar suntasach trasteorann.** (Is linne an bhéim).*

- 85 Cé go luaitear sa Cháipéis Trasteorann ón CE (Leathanach i) nach gcuirtear léi “*aon oibleagáidí ar na Ballstáit ná ar fhorbróirí tionscadal*”, meastar go gcomhdhlúthaítear léi an dea-chleachtas reatha le haghaidh tionscadal amhail an t-idirnascaire a bheartaítear.

- 86 Dá réir sin, tá Comhthuarascáil Chomhshaoil ullmhaithe ag EirGrid agus SONI don Fhorbairt Idirnasctha a bheartaítear in iomláine. Tá sé i gceist go n-úsáidfí é mar cháipéis a choimre ardleibhéil le cur leis an EIS agus an Ráiteas Timpeallachta comhdhlúite i ngach dlínse. Is é

⁹³ <http://ec.europa.eu/environment/eia/pdf/Transboundry%20EIA%20Guide.pdf>

cuspoir an JER forbhreathnú a thabhairt don léitheoir maidir le tionchar agus saincheisteanna trasteorann an idirnascaire a bheartaítear, agus an treoircháipéis Trasteorann EC á chur san áireamh. Tá sonraí iomlána faoin tionscadal sna hiarratais phleanála agus sna cáipéisí lena ngabhann faoi seach, ar cheart iad a léamh le chéile ionas gur féidir tuiscint iomlán a fháil ar na sonraí fairsinge a chuirtear ar fáil i ndáil leis an tionscadal. Cuimsíonn an *Chomhthuarascáil Chomhshaoil Imleabhar 4* de na cáipéisí iarratais a cuireadh isteach chuig an mBord Pleanála. Cuirtear faoi bhráid na Roinne Comhshaoil i dTuaisceart Éireann í mar chuid den Ráiteas Timpeallachta Comhdhlúite Breise. Leagtar amach achoimre de na torthaí thíos.

10.5.1 Daoine agus Socheacnamaíoch

- 87 Infheistíocht chaipitil suntasach bonneagair a bheidh san idirnascaire EirGrid agus SONI a bheartaítear in Éirinn agus i dTuaisceart Éireann. Beidh tairbhe fostaíochta leis chomh maith, i dtaobh oibríthe tógála a bheidh ag teastáil, rud a mbeadh tionchar dearfach aige ar thionscal na tógála. Tá tionchar dearfach idirghaolmhar chomh maith ó chonraitheoirí / oibríthe tógála a fhanfaidh sa cheantar áitiúil, a rachaidh chun tairbhe an tionscail áitiúil fáilteachais. Mar aon le tairbhí **daonra agus geilleagair** eile, beidh an tionchar carnach dearfach agus sineirgiteach.
- 88 Ag féachaint don limistéar measartha beag mar a mbeidh tionchar díreach ar thógáil talún, tionchar teorannú talún (ag bun na dtúr) agus tionchar damáiste féideartha talún le sonrú, agus ag féachaint do chineál gearrthéarmach an tionchair thógála agus toisc nach n-athróidh úsáid talún go suntasach faoi na línte lasnairde agus cóngarach dóibh, is do-Airíthe atá an tionchar **úsáid talún** san iomlán.⁹⁴
- 89 Le haghaidh idirnascaire EirGrid agus SONI a bheartaítear, ní bheidh an tionchar ar **thurasóireacht** díreach toisc nach gcuirfidh an t-idirnascaire a bheartaítear isteach go fisiciúil ar láithreacha turasóirí ar bith. Táthar ag súil leis go mbeidh an tionchar diúltach teoranta do thionchar tógála ó thaobh torainn agus tráchta de, tionchar teoranta ar an timpeallacht ag suíomhanna oidhreachta cultúrtha, agus tionchar ar an tírdhreach agus tionchar amhairc. Ní bheidh tionchar mór turasóireachta le sonrú de bharr tionchar amhairc agus tionchar cultúrtha ag suíomhanna tábhachtacha turasóireachta, lena n-áirítear Teach Argory, Eamhain Mhacha, Slí Mhuineacháin, Mainistir Bheighí agus Slí Thiomána Ghleann na Bóinne.
- 90 Mar achoimre, fiú amháin na leibhéil uasta EMF ón líne 400 kV a bheartaítear, tá siad fós níos ísle ná treoirlínte EMF na hÉireann agus Thuaisceart Éireann agus an AE. Nuair a rinneadh

⁹⁴ Is ionann achar an 583 dáileacht talún feadh ailíniú an idirnascaire a bheartaítear agus thart ar 8,870 ha. Is ionann an t-achar ar a dtiteann tionchar díreach amach (10.5ha + 22.2ha + 124ha + 1.4ha + 14.8ha) agus 2% den achar iomlán.

athbhreithnithe údarásacha ar an taighde eolaíoch maidir le hábhair ina ndéantar nasc idir EMFanna agus sláinte daoine agus speiceas eile, níor léiríodh go mbeadh drochthionchar ar dhaoine ná ar speicis eile de bharr EMFanna.

10.5.2 Flóra agus Fána

91 Ní bheidh drochthionchar ag an idirnascaire a bheartaítear ar ghnáthóga / speicis Eorpacha agus / nó náisiúnta atá faoi chosaint i gceachtar dlínse; mar sin féin, d'fhéadfadh go mbeadh tionchar ag an idirnascaire a bheartaítear ar phobail áitiúla fána faoi chosaint. Cuirfear na bearta maolaithe sin chun feidhme ag céim na tógála agus na hoibríochta chun tionchar sainaitheanta a íoslaghdú nó a dhíbirt. In áiteanna ina n-íoslaghdaítear an tionchar, leagtar an tionchar iarmharach amach. Rinneadh measúnú ar an leibhéal tionchair iarmharaigh ó thaobh an tionscadail ar fad de agus is é an tionchar is airde ná 'drochthionchar beag' ar fhálta sceach / ar chrannteorainneacha, ar éin gheimhrithe (an Eala Ghlórach) agus ar éin ghoir (an Pilibín). Meastar gach tionchar eile a bheith diomaibhseach.

10.5.3 Ithreacha, Geolaíocht agus Hidrigeolaíocht

92 Maidir leis an idirnascaire a bheartaítear, meastar nach mbeidh tionchar suntasach ar bith ar chúrsaí geolaíochta agus screamhuisce in Éirinn ná i dTuaisceart Éireann. Dá bhrí sin, táthar den tuairim nach mbeidh tionchar trasteorann ná carnach suntasach ar bith ag an idirnascaire a bheartaítear ar ithreacha, ar an ngeolaíocht ná ar an hidrigeolaíocht. Maidir le céim oibríoch na forbartha, ní mheastar go mbeidh aon tionchar suntasach ar an gcomhshaol hidrigeolaíoch áitiúil. Go deimhin, táthar ag tuar gur do-airithe a bheidh aon tionchar ar ithreacha agus ar gheolaíocht.

10.5.4 Uisce

93 Tá an tionchar réamh-mheasta ar an gcomhshaol uisce mar gheall ar chéim thógála na forbartha a bheartaítear gearrthéarmach agus diomaibhseach. Maidir le céim oibríoch na forbartha, ní mheastar go mbeidh aon tionchar suntasach ar an gcomhshaol uisce áitiúil mar thoradh ar na bearta maolaithe a bheartaítear a chur i bhfeidhm. Táthar ag tuar gur fadtéarmach agus do-airithe a bheidh an tionchar ar an gcomhshaol uisce.

10.5.5 Torann agus Creathadh

94 Maidir leis an idirnascaire a bheartaítear, tá sé tuartha go dtiocfaidh na leibhéil astaíochtaí torainn is airde as torann na tógála ón bhFostáisiún in Turleenan, ó shíneadh an Fhostáisiúin i bhFearann na Coille agus ó thógáil na líne lasnairde. Tionchar gearrthréimhseach agus teoranta a bheidh sa tionchar seo, áfach. Soláthraíodh bearta maolaithe chun an tionchar

féideartha ó thorann na tógála a laghdú. Rinneadh measúnú ar chlós stórála sealadach le haghaidh ábhar tógála a thógáil agus a oibriú atá suite i ngar do Charraig Mhachaire Rois, Contae Mhuineacháin agus sainaitníodh agus rinneadh measúnú ar bhearta maolaithe ar mhaithe le tionchar féideartha torainn agus creathaidh a laghdú. Tá sé tuartha nach mbeidh tionchar iarmharach suntasach ann mar gheall ar an idirnascaire foriomlán.

- 95 Nuair a bheidh sé críochnaithe, ní bheidh ach torann corónach eadrannach agus torann claochladáin / gléasra leanúnach i gceist maidir le tionchar torainn an idirnascaire a bheartaítear le linn na céime oibríche ag an dá fhostáisiún. Ní bheidh aon tionchar creathaidh ar ghabhdóirí íogaire ón idirnascaire a bheartaítear le linn na céime oibríche. Tá na leibhéil réamh-mheasta torainn uile faoi na leibhéil agus na spriocanna atá leagtha amach ag an Eagraíocht Dhomhanda Sláine agus dá réir sin tá siad laistigh de theorainneacha inghlactha maidir le tionchar iarmharach torainn agus creathaidh.
- 96 Meastar dá bhrí sin nach mbeidh an t-idirnascaire a bheartaítear ina chúis le haon tionchar suntasach torainn agus creathaidh.

10.5.6 Aer – Aeráid agus Caighdeán an Aeir

- 97 Méadófar cumas tarchuir an idirnascaire a bheartaítear agus cuirfear úsáid foinsí fuinnimh in-athnuaite, amhail fuinneamh gaoithe, chun cinn leis trí fheabhas a chur ar rochtain ar an margadh deiridh, rud a imreoidh dea-thionchar carnach fadtéarmach ó thaobh gás ceaptha teasa de agus ó thaobh an athraithe aeráide de araon.
- 98 Ó thaobh an deannaigh de, ní mheastar go mbeidh tionchar suntasach ar bith ann tar éis an dea-chleachtas tógála, a ionchorpraíonn forfheidhmiú na mbeart maolaithe sainaitheanta a chur chun feidhme. Ní thiocfaidh tionchar suntasach ar chaighdeán an aeir ó astaíochtaí tráchtá nó feithicle. Níltear ag tuar go mbeidh tionchar ar bith ar chaighdeán an aeir áitiúil nuair a chuirfear bearta maolaithe sainaitheanta i bhfeidhm.

10.5.7 An Tírdhreach

- 99 Tá tionchar tírdhreacha agus amhairc mar thoradh dosheachanta ar OHL atá chomh fada leis an idirnascaire a bheartaítear agus atá den chineál céanna leis. Mar sin féin, rinneadh tréaniarracht sa phróisis teoraithe agus deartha chun an tionchar sin a sheachaint nó a laghdú an oiread agus is féidir.
- 100 Bhí roghnú bhealach agus láthair an idirnascaire a bheartaítear bunaithe ar na torthaí ó roinnt staidéir mhalartacha éagsúla ina ndearnadh scrúdú ar na srianta comhshaoil, teicniúla agus eacnamaíocha atá i measc na gconairí éagsúla bealaigh, ar roghanna don línebhealach agus

ar shonraí dearaidh. Dhá mhórshrian comhshaoil a chuaigh i bhfeidhm ar roghnú na rogha conaire bealaigh, ar roghnú an línebhealaigh agus ar roghnú chomhpháirteanna an idirnascaire a bheartaítear ba ea an tionchar tírdhreacha agus an tionchar amhairc.

- 101 Ba iad na staidéir mhalartacha, mar sin, an príomhbhealach trínar maolaíodh tionchar buan oibríoch an OHL agus an fhostáisiúin trí sheachaint. D'fhéach treorú mionsonraithe na líne leis an oiriúint is fearr don tírdhreach a bhaint amach ach úsáid a bhaint as tírghné agus fásra agus aithint a dhéanamh ag an am céanna ar na srianta teicniúla a bhaineann le líne lasnaide a thógáil agus a oibriú.
- 102 Beidh an t-idirnascaire a bheartaítear lonnaithe laistigh de cheantar ar ceantar talmhaíochta é go príomha agus a chuimsíonn cnoic réchnocacha ísle, gleannta éadroma agus páirceanna struchtúracha, a bhfuil fála sceach mothracha agus roinnt mhaith crann fásta acu go minic. Tar éis na tógála, fanfaidh na túir agus na línte lasnaide mar ghnéithe suntasacha amhairc sa tírdhreach.
- 103 Le himeacht ama, fásfaidh aon fhásra a gearradh siar de bharr oibreacha tógála arís agus éireoidh aon chur ionaid nua bunaithe. Is ar bhonn tréimhsiúil a thabharfar faoi ghlanadh fásra a d'fhéadfadh titim ar an OHL, faoi chigireachtaí ginearálta agus faoi aon deisiúcháin. Mar sin féin, laghdófaí an leibhéal gníomhaíochta sa tírdhreach go mór tar éis na tógála.
- 104 Mar a leagtar amach san ES, laghdóidh bearta maolaithe an tionchar amhairc a bhainfidh le fostáisiún Turleenan a bheartaítear agus déanfar coillearnach atá dúchasach den chuid is mó a athchur go trom ar na claífoirt, ar na bundaí talún agus ar an mbóthar isteach mar thoradh orthu. Le himeacht ama, de réir mar a fhásann an tírdhreach maolaithe, laghdófar radhairc ar an bhfostáisiún agus luífidh an fostáisiún isteach sa timpeallacht tírdhreacha áitiúil.
- 105 Tugtar le fios sa bhreithmheas tírdhreacha go mbeadh drochthionchar suntasach ar an tírdhreach i roinnt codanna den limistéar a ndearnadh measúnú air. Bheadh drochthionchar suntasach ar an taitneamhacht amhairc a fhaightear i roinnt mhaith láithreacha ó laistigh den limistéar láithreach a leanann an línebhealach. Beag beann ar na conclúidí sin, áfach, meastar nach dtiocfaidh meath suntasach ar thírdhreach ná ar acmhainn amhairc an limistéir mheasúnaithe i gcoitinne feadh an idirnascaire a bheartaítear. Dá bhrí sin, tá an tionchar iomlán ar thaitneamhachtaí tírdhreacha agus amhairc tríd is tríd teoranta do na gabhdóirí/limistéir sin atá an-ghar do na túir agus don líne lasnaide.

10.5.8 Sócmhainní Ábhartha – Trácht

- 106 Ní bheidh ach méid beag tráchta ann mar gheall ar chéim oibríoch idirnascaire EirGrid agus SONI a bheartaítear. D'fhéadfaí an Fhorbairt Idirnasctha Thuaidh-Theas 400 kV a chur ar bun

go comhuaineach le tógáil Idirnascaire Thír Eoghain – an Chabháin. De bharr láthair gheografach an dá ghné agus na mbealaí tarlaithe gaolmhara, ní dóigh go dtiocfaidh aon tionchar carnach suntasach tráchta chun cinn.

- 107 Go sonrach, a bhúil le cineál an idirnascaire a bheartaítear, beidh roinnt suíomhanna tógála scoite ann i rith chéim na tógála. Go ginearálta, rachfar isteach chuig na suíomhanna aonair trí rianta páirce agus bealaí rochtana inmheánacha atá ann cheana féin, nuair is féidir.
- 108 Lena chois sin, in ainneoin mhéid an idirnascaire a bheartaítear, ní bheidh ach líon measartha beag feithiclí ag teastáil chun freastal ar gach suíomh tógála aonair feadh na forbartha líní. Beidh an trácht sin scaipthe amach thar roinnt seachtainí, an méid ama a thógfaidh sé chun struchtúir aonair a thógáil. Mar gheall ar fhad na líne a bheartaítear, beidh an trácht scaipthe thar limistéar mór le linn chéim na tógála, d'ainneoin nach mbeidh tógáil ar bun in aon láthair amháin ach ar feadh tréimhse réasúnta gearr.

10.5.9 Oidhreacht Chultúrtha

- 109 Cé nach mbeidh tionchar fisiceach díreach ag an idirnascaire a bheartaítear ar iarsmaí seasta aon suíomhanna seandálaíochta nó gnéithe ailtireachta atá ar eolas, beidh an tionchar sin aige ar roinnt tírdhreacha diméine. Fuarthas amach go mbeadh tionchar suntasach aige ar cheann de na tírdhreacha diméine, Brittas. Beidh idir thionchar measartha agus diúltach ag an tionscadal ar 4 shuíomh diméine eile ó thaobh suímh de. Gach seans go mbeidh tionchar suntasach ar shuíomh roinnt gnéithe. Mar achoimre beidh 24 thionchar measartha diúltach, seacht dtionchar idir measartha agus diúltach mór agus sé thionchar diúltach shuntasacha ar shuíomhanna seandálaíochta. Chomh maith leis sin, beidh trí thionchar measartha diúltach agus tionchar amháin idir mheasartha agus diúltach mór ar shuíomhanna ailtireachta. Ní bheidh tionchar ag an idirnascaire a bheartaítear ar na suíomhanna eile go léir sa timpeallacht ina mbeidh siad nó is tionchar beag diúltach a bheidh i gceist.

10.6 MEASÚNÚ AR THIONCHAR CARNACH FÉIDEARTHA AR AN GCOMHSHAOL LE HAGHAIDH FORBAIRT FHÉIDEARTHA

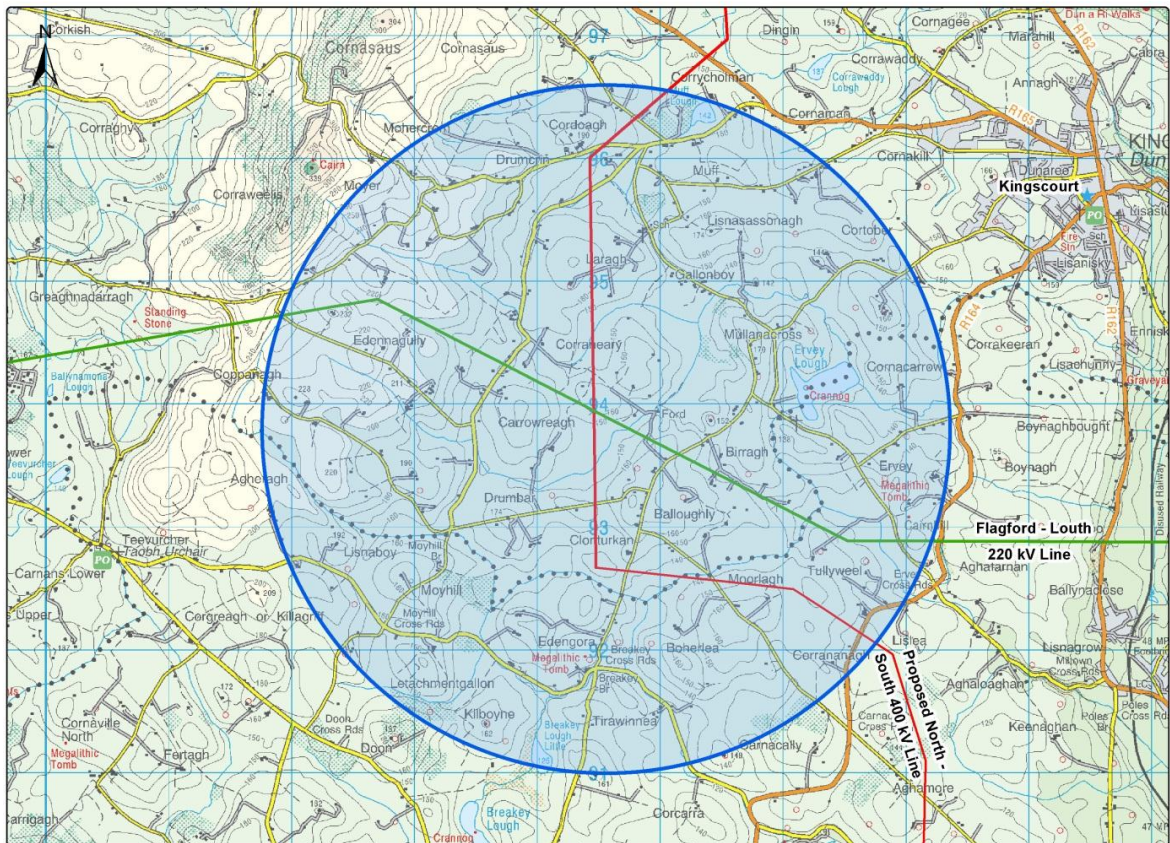
- 110 Mar a leagtar amach i **Rannán 1.2.1**, tá san áireamh sa chiall atá le forbairt 'fhéideartha' tograí nach bhfuil faoi réir iarratas pleanála go fóill ach a bhfuil foireann an tionscadail ar an eolas fúthu de bharr pleananna, straitéisí agus/nó eolas áitiúil. I measc nithe eile, áirítear leis sin tograí i leith bonneagar tarchuir, feirm ghaoithe agus giniúint leictreachais (go háirithe na cinn sin atá faoi réir thairiscintí nasctha Gheata 3). Tá an measúnú carnach bunaithe ar fhaisnéis atá ar fáil.

10.6.1.1 Fostáisiún amach anseo i gcóngarach Dhún an Rí

111 Mar a luaitear i **gCaibidil 2** den imleabhar seo den EIS, ní mheastar go mbeidh gá leis an bhfostáisiún idirmheánach gar do Dhún an Rí go ceann deich mbliana eile agus, dá bhrí sin, ní áirítear é san iarratas seo ar chead forbartha. Ina áit sin, beidh an fostáisiún ina ábhar iarratais ar leith ar fhaomhadh a dhéanfar amach anseo (agus beidh an t-iarratas sin féin ina ábhar de Mheasúnacht Tionchair Timpeallachta).

112 Mar sin féin, cuimsítear an fostáisiún amach anseo faoin mbreithmheas ar an tionchar carnach d'Fhorbairt Idirnasctha Thuaidh-Theas 400 kV bunaithe ar an bhfaisnéis seo a leanas:

- (1) **Láthair:** Beidh láthair chúil d'fhostáisiún idirmheánach agus ceangail ghaolmhara cóngarach do phointe trasnaithe na forbartha thuaidh-theas a bheartaítear agus cóngarach do líne lasnairde thoir-thiar 220 kV idir Coillín an Triain agus Lú, gar do Dhún an Rí, Contae an Chabháin. Léirítear i bhFíor 10.3 crios 5 km thart ar an bpointe a dtrasnaíonn an Fhorbairt Idirnasctha Thuaidh-Theas 400 kV agus líne lasnairde 220 kV Choillín an Triain-Lú a chéile a bheadh mar an suíomh is fearr le haghaidh fostáisiún féideartha amach anseo. Dhearfaí an láthair chun an tionchar ar thaitneamhachtaí agus ar thimpeallacht an limistéir a laghdú an oiread agus is féidir.



Fíor 10.3: Crios Fostáisiúin (5 km)

(2) **Dearadh:** Tá dhá phríomhchineál teicneolaíocht fostáisiúin ar fáil: Lascthrealamh Aerinslithe (AIS) agus Lascthrealamh Gásinslithe (GIS). Rinneadh an dá rogha a bhreithniú sa mheasúnú ar an tionchar carnach. Feic **Fíor 10.4**.

- Is ionann an riachtanas maidir le hachar suímh (lorg) le haghaidh fostáisiún AIS agus timpeall 400 m x 400 m. Is gnách go suiteáiltear lascthrealamh AIS agus claochladáin amuigh faoin aer. Tá foirgneamh rialaithe ar leith ag teastáil freisin ina gcuirfí trealamh cosanta agus rialaithe a bhaineann leis an lascthrealamh agus trealamh eile ardvoltais.
- Baintear úsáid as gás SF6 i bhfostáisiún GIS, a bhfuil neart tréleictreach níos airde aige ná mar atá ag aer, chun insliú an lascthrealaimh a chur ar fáil. Inslítear na seoltóirí agus na teagmhálacha lascthrealaimh le gás SF6 óna dteastaíonn i bhfad níos lú glanspáis ná fostáisiúin AIS. Dá bhrí sin, b'ionann lorg ghnáthbhábhún fostáisiúin GIS agus timpeall 300 m x 200 m.



Fíor 10.4: Gnáth-Fhostáisiúin AIS agus GIS

(3) **Ceangail:** B'fhearr dá gceanglóidh fostáisiún amach anseo leis an bhForbairt Idirnasctha Thuaidh-Theas 400 kV agus le líne lasnairde 220 kV Choillín an Triain-Lú. Dá fhaide ar shiúl a bhíonn an suíomh is ea is faide an ciorcad a theastaíonn chun na línte tarchuir a cheangal leis an bhfostáisiún. D'fhéadfadh na ciorcaid sin a bheith ina líne lasnairde nó faoin talamh agus chuirfí iad ar an mbealach ag a mbeadh an méid is lú tionchair. Rinneadh an dá rogha a bhreithniú sa mheasúnú ar an tionchar carnach.

10.6.1.2 Measúnú

113 I measc nithe eile, cuireadh san áireamh sa chrios fostáisiúin an fad go dtí lonnárthaí agus seachnaítear baile Dhún an Rí soir ó thuaidh. Dá bhrí sin, ní mheastar go mbeidh forbairt ar

- fhostáisiúin amach anseo sa chrios ina cúis le mórthionchar carnach breise ar dhaoine ó thaobh cúrsaí **daonra agus eacnamaíocha** de.
- 114 Ní bheidh tionchar fisiciúil ag an bhForbairt Idirnasctha Thuaidh-Theas 400 kV a bheartaítear ar aon mhórshuíomhanna turasóireachta agus níl aon suíomhanna turasóireachta suite sa chrios fostáisiúin. Dá réir sin, ní dóchúil go n-eascróidh aon tionchar suntasach carnach amhairc agus cultúrtha ó thógáil fostáisiúin amach anseo. Réamh-mheastar go mbeidh an tionchar carnach diúltach ar chúrsaí **turasóireachta** teoranta do thionchar tógála ó thaobh torainn agus tráchtá de, tionchar ar an timpeallacht ag suíomhanna oidhreachta cultúrtha áitiúla, agus tionchar ar an tírdhreach agus tionchar amhairc go háitiúil.
- 115 Is dóchúil go mbeidh tionchar suntasach carnach go háitiúil ar **úsáid talún** agus an fostáisiún amach anseo á thógáil. Is dóchúil go n-athróidh an úsáid talún ag láthair an fhostáisiúin ó úsáid talmhaíochta (an phríomhúsáid talún sa cheantar sin) go húsáid thionsclaíoch (i gcás roghanna AIS agus GIS araon). Dá ghaire a bhíonn suíomh an fhostáisiúin do na línte lasnairde atá ann cheana féin is ea is mó an dóchúlacht go mbeidh tionchar carnach ag dianú bhonneagar an fhostáisiúin agus na líne lasnairde ar dháileachtaí talún arna mbualadh go díreach agus ar ionaid réadmhaoine in aice láimhe.
- 116 Ní mór go gcomhlíonfaidh dearadh fostáisiúin amach anseo (AIS nó GIS) na treoirlínte a d'fhorbair an Coimisiún Idirnáisiúnta um Chosaint Radaíochta Neamhianaíche (ICNIRP) lena gcruthaítear an bunús le haghaidh Mholadh an Aontais Eorpaigh (1999/519/CE) ina leagtar síos treoirlínte do bhallstáit maidir le teorainn a chur ar nochtadh an phobail do **EMFanna** in áiteanna ina gcaitheann daoine go leor ama. Is é moladh an AE an treoirlíne is infheidhme in Éirinn. De dheasca forbartha ar shuíomh sa chrios fostáisiúin beidh tionchar suntasach féideartha ar an **éiceolaíocht** i gceantar shuíomh an fhostáisiúin, ach ní dócha go mbeidh sé suntasach ó thaobh luach éiceolaíochta na ngnáthóg ag an suíomh agus / nó sa mhórchéantar. Baineann srianta féideartha éiceolaíochta le tionchar ar cháilíocht an uisce is féidir a sheachaint trí mhaolú cúí le linn na gcéimeanna tógála agus oibriúcháin den fhorbairt a bheartaítear (fearacht iad sin a shainaithnítear i d**Tábla 11.1**).
- 117 D'fhéadfadh tionchar carnach a bheith ag forbairt fostáisiúin agus ag dianú bonneagair líne lasnairde lena mbaineann sa cheantar ar ghabhdóirí íogaire sa cheantar. Beidh an tionchar féideartha sainiúil don suíomh. Cuirfear bearta maolaithe (fearacht iad sin a shainaithnítear i d**Tábla 11.1**) i bhfeidhm, áfach, chun tionchar féideartha ar an gcomhshaoil **uisce, geolaíocht ithreach agus hidrigeolaíochta** a laghdú. Is beag seans go sonrófar mórthionchar carnach.
- 118 D'fhéadfadh tionchar carnach ó thaobh **torainn agus creathaidh** de teacht chun cinn nuair a thógfáir fostáisiún amach anseo ag pointe trasnaithe na forbartha a bheartaítear agus líne lasnairde 220 kV Choillín an Triain-Lú atá ann cheana féin gar do Dhún an Rí. Ní mór go

- gcomhlíonfaidh dearadh an fhostáisiúin teorainneacha torainn agus creathaidh agus beidh gá le maolú bainistíochta suímh freisin chun teorainneacha torainn a shásamh le linn chéim na tógála. Dá bhrí sin, ní mheastar go mbeidh aon tionchar suntasach torainn agus creathaidh i gceist leis an tionchar carnach.
- 119 Maidir le **caighdeán an aeir**, cuireann an fhorbairt a bheartaítear agus fostáisiún amach anseo infheistíocht in iúl san eangach tharchuir agus beidh tionchar iarmharach dearfach san fhadtárma acu siúd ar astaíochtaí gás ceaptha teasa toisc go n-éascóidh siad forbairt bhreise agus nascadh foinsí fuinnimh in-athnuaite. Laghdóidh sé sin an spleáchas ar bhreoslaí iontaise, rud a laghdóidh líon na n-astaíochtaí gás ceaptha teasa ina dhiaidh sin.
- 120 D'fhéadfadh tionchar carnach ó thaobh **tírdhreacha agus amhairc** de teacht chun cinn nuair a thógfar fostáisiún amach anseo. Cuimsíonn an crios fostáisiúin limistéar ina bhfuil tírdhreach droimníní ina bhfeictear talmhaíocht ísealdéine i bpáirceanna beaga. D'fhéadfadh go mbeadh an stáisiún agus na crainn ghaolmhara cheangail le feiceáil ó na bóithre áitiúla agus go háirithe ó thalamh ard sa chrios. Is dócha go mbeidh tionchar suntasach áitiúil i gceist leis an tionchar amhairc tar éis na tógála. Laghdófar an tionchar sin de réir mar a éireoidh tionchar folaithe an phlandaithe níos éifeachtaí. Dá ghaire a bhíonn an fostáisiún do na línte lasnairde atá ann cheana féin is ea is mó an dóchúlacht go mbeidh tionchar carnach amhairc ag dianú bhonneagar an fhostáisiúin agus na líne lasnairde. Dá fhaide ar shiúl a bhíonn an fostáisiún ó na línte lasnairde atá ann cheana féin is ea is mó a bheidh fad agus láithreach na líne lasnairde sa cheantar go ginearálta; ní bheadh an tionchar sin le sonrú dá leagfaí na ciorcaid faoin talamh.
- 121 Braithfidh an tionchar tírdhreacha ar láthair dheiridh an fhostáisiúin – is dócha go mbeidh drochthionchar níos lú ag láithreacha ísle ar nádúr an tírdhreacha droimníní. Féachfar i roghnú an tsuímh le drochthionchar ar chomhrianta talún agus ar fhásra atá ann cheana a laghdú an oiread agus is féidir.
- 122 Dá roghnófaí an rogha AIS d'eascródh an tionchar amhairc ó threalamh leictreach infheicthe, ó fhoirgneamh, ó fhálú agus ó chur foscaidh. Mar gheall ar an rogha GIS bheadh foirgneamh mór nua mar aon le fálú agus cur foscaidh gaolmhar le feiceáil go háitiúil.
- 123 Má roghnófar rogha AIS beidh na saintréithe amhairc níos follasaí toisc go mbeidh an chuid is mó den trealamh leictreach taobh amuigh agus go mbeidh sé níos infheicthe; ní bheadh an foirgneamh chomh hard leis an bhfoirgneamh sa rogha GIS, áfach.
- 124 D'fhéadfadh tionchar carnach ó thaobh **trácht**a de teacht chun cinn nuair a thógfar fostáisiún amach anseo ag pointe trasnaithe an idirnascaire a bheartaítear agus líne lasnairde 220 kV Choillín an Triain-Lú atá ann cheana féin gar do Dhún an Rí. Beidh an tionchar carnach ó

thaobh tráchta de ag brath ar láthair bheacht an fhostáisiúin, ach is dócha go mbeidh tionchar suntasach áitiúil i gceist le linn agus tar éis na tógála, toisc go mbeidh baint ag an trácht leis an trácht a bheidh ann le haghaidh thógáil an fhostáisiúin agus le haghaidh oibriú na Forbartha Idirnasctha Thuaidh-Theas 400 kV den chuid is mó.

- 125 D'fhéadfadh tionchar carnach a bheith ar thimpeallacht na suíomhanna **oidhreachtá cultúrtha** nuair a thógtar fostaísiún amach anseo ag pointe trasnaithe an idirnascaire a bheartaítear agus líne lasnairde 220 kV Choillín an Triain-Lú atá ann cheana féin gar do Dhún an Rí. Beidh suntasacht an tionchair charnagh sin ag brath ar láthair chruinn an fhostáisiúin, ach is dócha go mbeidh tionchar suntasach áitiúil i gceist tar éis a thógála. Laghdófar an tionchar sin de réir mar a éireoidh tionchar folaithe an phlandaithe níos éifeachtaí.
- 126 Maidir le suíomhanna oidhreachtá cultúrtha a bhfuiltear ar an eolas fúthu, déanfar maolú trí sheachaint más féidir. Dá bhrí sin, ní bheadh aon tionchar carnach ar acmhainní oidhreachtá cultúrtha a bhfuiltear ar an eolas fúthu. Ar an gcuma chéanna, déanfar foráil san fhorbairt fhéideartha do chlár caighdeánach de mhaolú seandálaíochta macasamhail na forbartha a bheartaítear. Is dóchúil go mbeidh an tionchar carnach ar an áis oidhreachtá cultúrtha nár taifeadadh roimhe seo Neamhshuntasach.

10.6.2 Tairiscintí Nasctha Thionscadal Gheata 3

- 127 Is é is ciall le Tionscadal Tairiscintí Gheata 3 an tríú babhta de thairiscintí nasctha atá á n-eisiúint faoi láthair chuig gineadóirí leictreachais faoin gCur Chuige Próiseála Grúpa (GPA). Ligeann GPA do phróiseáil straitéiseach na n-iarratas giniúna ar nascadh leis an eangach. Ba é an Coimisiún um Rialáil Fuinnimh (CER) a thug isteach é sa bhliain 2004. Ligeann sé do EirGrid agus do Líonraí BSL Teo. iarratais a phróiseáil i ngrúpaí nó i mbaisceanna ar a dtugtar 'Geataí'.
- 128 Taispeántar i bhFíor 10.5 i bhFíoracha Imleabhar 3B Tairiscintí Gheata 3 laistigh de 10 km den Fhorbairt Idirnasctha Thuaidh-Theas 400 kV. Tagraíonn na láithreacha do na fostaísiún giniúna leictreachais a bheartaítear. Áirítear ar na gineadóirí a liostaítear tuirbíní, feirmeacha gaoithe agus saoráidí bithmhaise. Díritear sa mheasúnú ar an tionchar carnach a leagtar amach sa rannán seo ar na gineadóirí conraithe agus neamhphróiseáilte (Geata 3 agus neamh-GPA araon) nach bhfuil aitheanta cheana féin i d**Tábla 10.1**, agus tá sé bunaithe ar an bhfaisnéis seo a leanas:

- (1) **Cineál Forbartha:** Tuirbíní, feirmeacha gaoithe agus saoráidí bithmhaise.
- (2) **Scála:**

Forbairtí feirm ghaoithe/tuirbín: áirítear leis sin forbairtí féideartha lena ngabhann aschur de thimpeall .06 MW-64 MW. San áireamh sna forbairtí níos lú tá tuirbíní aonair a bhaineann le háitribh thionsclaíocha atá ann cheana; cuimsíonn na forbairtí níos mó feirmeacha gaoithe le roinnt tuirbíní.⁹⁵

Saoráid Bhithgháis – áirítear leis seo forbairtí fhéideartha lena ngabhann aschur de thimpeall 0.5 MW. Saoráidí thionsclaíocha iad sin a bhaineann le háitribh thionsclaíocha atá ann cheana féin de ghnáth.

- (3) **Láthair:** Díritear sa mheasúnú ar fhorbairtí féideartha Gheata 3 atá suite laistigh de 6 km den idirnascaire a bheartaítear arna thomhas ó na fostáisiúin giniúna leictreachais a bheartaítear. Ag féachaint d'fhad, do nádúr droimneach/droimníní an mhórhírdhreacha agus d'ábhar folaithe san idirspás, ní mheastar go mbeidh tionchar carnach suntasach féideartha ag baint le forbairtí féideartha atá suite níos faide ar shiúl.

129 Leagtar amach i d**Tábla 10.4** achoimre ar na forbairtí féideartha laistigh de 6 km den Fhorbairt Idirnasctha Thuaidh-Theas 400 kV a bheartaítear.

Tábla 10.4: Forbairtí Féideartha Gheata 3

Stádas	Ainm an Iarratasóra	MEC (MW)	Cineál	An Fad ón bhForbairt a Bheartaítear (go dí an Fostáisiún Giniúna)
Conraithe				
Muineachán	Natural Release Ltd	0.499	Bithghás	1 km
Muineachán	Tulaigh na Malradh (1)	0.5988	Gaoth	1.2 km
Muineachán	Cnoc na bhFeart (1)	2.04	Gaoth	6.1 km
Muineachán	Grove Hill (1), Tulaigh na gCaor roimhe sin	16.1	Gaoth	4.3 km
An Cabhán	Dún an Rí (1)	18	Gaoth	1.5 km
Neamhphróiseáilte				
Muineachán	Tulaigh na Malradh	1.4012	Gaoth	1.2 km

⁹⁵ Tugtar faoi deara go bhfuil iarratas Gheata 3 ar fheirm ghaoithe 620 MW neamhphróiseáilte. Baineann an t-iarratas sin le margadh easpórtála na Ríochta Aontaithe. Mar gheall ar nádúr tuairimeach an iarratais ar leith sin gan tairiscint nasctha ná pleanáil, ní dhéantar breithniú air a thuilleadh sa mheasúnú seo ar thionchar carnach.

Stádas	Ainm an Iarratasóra	MEC (MW)	Cineál	An Fad ón bhForbairt a Bheartaítear (go dí an Fostáisiún Giniúna)
Muineachán	Ughtyneil (1)	4	Gaoth	4.1 km
Muineachán	Ughtyneil (2)	10	Gaoth	3.7 km
An Mhí	Ughtyneill (3)	15	Gaoth	3.1 km
An Cabhán	Cill Bhearaigh (1)	30	Gaoth	3.5 km
An Cabhán	An Táchairt (1)	64.4	Gaoth	2.2 km

10.6.2.1 Measúnú

- 130 Is dócha go mbeidh tionchar carnach dearfach ag forbairtí Gheata 3 a sainithníodh ar an ngeilleagar. Mar sin féin, mar gheall ar an scála agus/nó an fad idir na forbairtí féideartha faoi seach agus an Fhorbairt Idirnasctha Thuaidh-Theas 400 kV a bheartaítear, is dócha nach mbeidh aon cheann acu ina n-ábhar le drochthionchar carnach suntasach ar chúrsaí **daonra agus eacnamaíocha**.
- 131 Maidir le **turasóireacht agus taitneamhacht**, ag féachaint do na sócmhainní turasóireachta atá sainaitheanta ag Fáilte Éireann i gcoibhneas le láthair na forbartha a bheartaítear agus fhorbairtí Gheata 3 a sainithníodh agus don dóchúlacht nach mbeidh tionchar fisiciúil ar shuíomhanna turasóireachta, meastar nach dócha go mbeidh mórthionchar carnach le sonrú.
- 132 Is dóchúil go mbeidh tionchar suntasach carnach go háitiúil ar **úsáid talún** agus tionscadail Gheata 3 á dtógáil. Is úsáid talmhaíochta an phríomhúsáid talún sna ceantair sin agus má chuirfear na tionscadail sin ar aghaidh beidh athruithe áitiúla le sonrú idir úsáid talmhaíochta agus fheirm ghaoithe agus dianúsáid thionsclaíoch. Go ginearálta, beidh idir thionchar do-airithe agus drochthionchar measartha i gceist leis an tionchar ar úsáid talún ag feirmeacha gaoithe agus beidh idir thionchar do-airithe agus drochthionchar ollmhór i gceist ag an tsaoráid bhithgháis.
- 133 De bharr chineál na **Réimsí Leictreacha agus Maignéadacha** (EMF), ní dócha go mbeidh aon tionchar carnach le forbairtí eile, mar go scaipeann EMF ó fhoinsé ar leith in achar réasúnta gearr. Mar gheall ar an bhfad idir an fhorbairt a bheartaítear agus na forbairtí féideartha, níltear ag dréim le mórthionchar carnach.

- 134 Maidir le **héiceolaíocht**, i measc na ngabhdóirí féideartha a d'fhéadfadh a bheith coitianta san fhorbairt a bheartaítear agus sna forbairtí féideartha a shonraítear i d**Tábla 10.3** agus i bhFíor 10.5, **Fíoracha Imleabhar 3B** tá ealaí glóracha agus éin eile, mamaigh atá faoi chosaint, gnáthóga lena mbaineann tábhacht éiceolaíochta agus na leasanna cáilitheacha de chuid SPA agus cSAC na Bóinne agus na hAbhann Duibhe. Ní mór go sainaithneofar sna tionscadail bearta maolaithe cuí chun an tionchar féideartha ar ghabhdóirí éiceolaíochta ábhartha a laghdú an oiread agus is féidir. Ba chóir go gcuirfeadh maolú trí dhearadh agus seachaint i dtosach báire cosc ar thionchar suntasach ar ghabhdóirí éiceolaíochta íogaire sa cheantar atá díreach thart ar gach forbairt fhéideartha, e.g. trí fhorbairtí a lonnú i ngnáthóga íseal-luacha agus ar shiúl ó shruthchúrsaí agus ó bhealaí eitilte rialta éan. Ba chóir go n-áireofaí le bearta maolaithe eile bearta um chosaint uisce (ábhartha do SPA/cSAC na Bóinne agus na hAbhann Duibhe) agus claontaí eitilte éan do cheangail fhéideartha OHL. Mar gheall ar scála agus nádúr na dtionscadal féideartha sin agus ar an ngá atá le faomhadh nó cead pleanála, is dócha, a luaithe a chuirfead bearta maolaithe cuí i bhfeidhm, nach sainaithneofar aon tionchar iarmharach suntasach ar ghabhdóirí éiceolaíochta íogaire lena n-áirítear speiceas faoi chosaint ar nós Ealaí Glóracha. Agus na bearta maolaithe géara a chuirfead i bhfeidhm don Fhorbairt Idirnasctha Thuaidh-Theas 400 kV a bheartaítear á gcur san áireamh, meastar nach n-eascróidh aon tionchar carnach suntasach (breise) as an bhforbairt a bheartaítear ná as na forbairtí féideartha sin.
- 135 Ní dóchúil go mbeidh aon mhórtionchar carnach ag an bhforbairt a bheartaítear i gcomhar le forbairtí **féideartha Gheata 3** ar **uisce, ithreacha, geolaíocht agus hidrigeolaíocht**.
- 136 Ní bheidh tionchar suntasach ag an bhforbairt a bheartaítear ar stádas na Creat-treorach Uisce do dhobharlaigh screamhuisce sa ghearrthéarma ná san fhadtéarma.
- 137 Ní bheidh tionchar suntasach ag an bhforbairt a bheartaítear ar stádas WFD sruthanna sa ghearrthéarma ná san fhadtéarma. Ar na cúiseanna a leagtar amach go mion sa Ráiteas Tionchair Natura (NIS) a cuireadh faoi bhráid an Bhoird i dteannta an iarratais ar fhaomhadh pleanála, ní bheidh aon drochthionchar ar shláine SPA / cSAC na Bóinne agus na hAbhann Duibhe de bharr na Forbartha Idirnasctha Thuaidh-Theas 400 kV seo a bheartaítear. Chomh maith leis sin, i gcás go mbronnfar cead nó faomhadh pleanála le haghaidh forbairtí féideartha sa deireadh, is dócha go mbeidh orthu ceanglais den chineál céanna a chomhlíonadh. Mar fhocal scoir, bunaithe ar an méid sin thuas agus ar fhaid deighilte go háirithe i dtaca le hithreacha agus geolaíocht, meastar nach n-eascróidh aon tionchar carnach suntasach (breise) as an bhforbairt Idirnasctha Thuaidh-Theas 400 kV a bheartaítear ná as na forbairtí féideartha sin.
- 138 Nuair a bheidh sé críochnaithe, ní bheidh ach torann corónach eadrannach agus torann claochladáin / gléasra leanúnach i gceist maidir le tionchar **torainn** na forbartha a bheartaítear

le linn na céime oibríche ag Fostáisiún Fhearann na Coille. Ní bheidh aon tionchar creathaidh ar ghabhdóirí íogaire le linn na céime oibríche. Tá na leibhéil réamh-mheasta torainn uile faoi na leibhéil agus na spriocanna atá leagtha amach ag an Eagraíocht Dhomhanda Sláine agus dá réir sin tá siad laistigh de theorainneacha inghlactha maidir le tionchar iarmharach torainn agus creathaidh. Ina theannta sin, is dócha go mbeidh na leibhéil réamh-mheasta torainn agus chreathaidh ó na forbairtí féideartha faoi bhun na dtreoirleibhéal agus na spriocanna arna moladh ag an Eagraíocht Dhomhanda Sláinte (WHO). Lena chois sin, ós rud é go bhfuil na forbairtí sin ar shiúl píosa ón bhforbairt a bheartaítear, meastar nár chóir go sonrófáir aon tionchar carnach suntasach torainn agus creathaidh.

- 139 Maidir le **caighdeán an aeir**, beidh tionchar iarmharach dearfach san fhadtéarma ag an bhforbairt a bheartaítear agus ag forbairtí Gheata 3 ar astaíochtaí gás ceaptha teasa toisc go n-éascóidh siad foinsí fuinnimh in-athnuaite. Laghdóidh sin an spleáchas ar bhreoslaí iontaise, rud a laghdóidh líon na n-astaíochtaí gás ceaptha teasa ina dhiaidh sin.
- 140 D'fhéadfadh tionchar carnach ó thaobh **tírdhreacha agus amhairc** de teacht chun cinn amach anseo de bharr thógáil fhéideartha thograí Gheata 3 mar a shonraítear i d**Tábla 10.3** agus i bhFíor 10.5, **Fíoracha Imleabhar 3B**. Beidh an tionchar carnach ó thaobh tírdhreacha agus amhairc de ag brath ar láthair bheacht na bhforbairtí a bheartaítear ach is dócha go mbeidh tionchar suntasach áitiúil i gceist i gcás feirm ghaoithe ina bhfuil cúig thuirbín nó níos mó laistigh de 5 km den fhorbairt a bheartaítear. Is samplaí d'fhorbairtí den sórt sin iad na feirmeacha gaoithe féideartha i gCill Bhearaigh (30 MW; 10-15 thuirbín b'fhéidir; fad 3.5 km), Ughtyneil (suas le 30 MW; 10-15 thuirbín b'fhéidir; fad 3.1 - 4.1 km) agus an Táchairt (64.4 MW; 20-30 thuirbín b'fhéidir; fad 2.2 km). Bheadh an tionchar ba mhó le sonrú san áit ina mbeadh an breathnóir suite laistigh de 1 km den líne tharchuir agus radharc ar thúir agus tuirbíní. Beidh laghdú ar thionchar carnach tírdhreacha agus amhairc na forbartha a bheartaítear agus na bhfeirmeacha gaoithe féideartha níos faide ar shiúl ón bhforbairt a bheartaítear de bharr fad méadaithe, topagrafaíochta san idirspás agus foscadh nádúrtha.
- 141 Mar gheall ar an bhfad idir an fhorbairt a bheartaítear agus forbairtí Gheata 3 a leagtar amach i d**Tábla 10.3** agus i bhFíor 10.5, **Fíoracha Imleabhar 3B** is dócha nach mbeidh aon mhórhionchar carnach ar na **sócmhainní ábhartha – ginearálta** dála bonneagar iarnróid, líonraí gáis, aerpháirceanna, etc.
- 142 D'fhéadfadh tionchar carnach ó thaobh **trácht**a de teacht chun cinn amach anseo de bharr thógáil fhéideartha fhorbairtí Gheata 3 mar a shonraítear i d**Tábla 10.3** agus i bhFíor 10.5, **Fíoracha Imleabhar 3B 5**. I gcás na dtionscadal sin, méadóidh an trácht ar an ngréasán bóithre i rith na gcéimeanna tógála ábhartha faoi seach. Maidir leis an bhForbairt Idirnasctha Thuaidh-Theas 400 kV a bheartaítear, glactar leis go rachaidh an trácht tógála uile ar an N52 agus ar an R162. Beidh sé sin ina ábhar le méaduithe céatadáin beagán os cionn 10%. Is

léiriú iad na méaduithe céatadáin sin ar a laghad feithiclí a bhaineann úsáid as na bóithre seo de ghnáth. Ina theannta sin, is léiriú iad na méaduithe céatadáin thuas ar an mbuaicshruth breise feadh gach bóthair agus is é sin an cás is measa dá bhrí sin. Ní bheadh na buaicshruthanna sin le sonrú ach ar feadh tréimhsí gearra. Is dócha go mbeidh cásanna den chineál céanna i gceist leis na forbairtí féideartha. Mar sin féin, ós rud é go bhfuil na forbairtí féideartha sin beagán ar shiúl ón bhforbairt a bheartaítear, is dócha nach mbeidh tionchar ag an trácht ar na hacomhail chéanna ag an am céanna, agus ós rud é nach bhfuil an trácht a bhaineann leis an bhforbairt a bheartaítear suntasach, is dócha nach mbeidh tionchar carnach suntasach ag an trácht a ghinfead ar an ngréasán bóithre. Ó thaobh acmhainne de, ba chóir go mbeadh an gréasán bóithre in ann ag na sruthanna carnacha a thuar sa “chás is measa” agus is dócha nach sonrófar tionchar carnach suntasach.

- 143 D'fhéadfadh tionchar carnach ó thaobh suíomhanna **oidhreachtá cultúrtha** de teacht chun cinn amach anseo de bharr thógáil fhéideartha fhorbairtí Gheata 3. Beidh an tionchar carnach sin ó thaobh thimpeallacht na suíomhanna oidhreachtá cultúrtha de ag brath ar láthair bheacht na bhforbairtí a bheartaítear ach is dócha go mbeidh tionchar suntasach áitiúil i gceist i gcás feirm ghaoithe ina bhfuil cúig thuirbín nó níos mó laistigh de 5 km den fhorbairt a bheartaítear. Is samplaí d'fhorbairtí den sórt sin iad na feirmeacha gaoithe féideartha i gCill Bhearaigh (30 MW; 10-15 thuirbín b'fhéidir; fad 3.5 km), Ughtyneil (30 MW; 10-15 thuirbín b'fhéidir; fad 3.1 km - 4.1 km) agus an Táchairt (64.4 MW; 20-30 thuirbín b'fhéidir; fad 2.2 km). Beidh laghdú ar thionchar carnach féideartha na forbartha a bheartaítear agus na bhfeirmeacha gaoithe féideartha níos faide ar shiúl ón bhforbairt a bheartaítear de bharr fad méadaithe, topagrafaíochta san idirspás agus foscadh nádúrtha. Maidir le hacmhainní oidhreachtá cultúrtha a bhfuiltear ar an eolas fúthu, níor chóir go mbeadh aon tionchar carnach díreach féideartha i gceist dá gcloífeadh na forbairtí féideartha le maolú trí sheachaint. Ar an gcuma chéanna, i gcás go ndéanfaí foráil sna forbairtí féideartha do chlár caighdeánach de mhaolú seandálaíochta macasamhail na forbartha a bheartaítear, is dóchúil nach mbeidh an tionchar carnach ar an tsaoráid oidhreachtá cultúrtha nár taifeadh roimhe seo suntasach.

10.7 IDIRGHNÍOMHAÍOCHTAÍ TIONCHAIR

10.7.1 Modheolaíocht

- 144 In *Guidelines for the Assessment of Indirect and Cumulative Impacts as well as Impact Interactions (Treoirínte maidir le Tionchair Indíreacha agus Charnacha chomh maith le hIdirghníomhaíochtaí Tionchair a Mheasúnú)* (CE, 1999) ón gCoimisiún Eorpach, tagraítear do na nithe seo a leanas sa bhreithniú a dhéantar ar thionchar idirghníomhach:

- **“Idirghníomhaíochtaí Tionchair:** *Idirghníomhaíochtaí idir tionchair, cibé acu idir tionchair a bhaineann le haon tionscadal amháin nó idir tionchair a bhaineann le tionscadail eile sa cheantar, mar shampla:*
 - *Gléasra ceimiceach óna dtáirgtear dhá shruth dramhaíola atá inghlactha ina n-aonar ach a chruthaíonn leibhéil truaillithe atá an-suntasach de bharr a n-imoibrithe lena chéile;*
 - *Astuithe san aer ó thionscadal amháin ag imoibriú le hastuithe ó fhorbairt atá ann cheana; agus*
 - *Is iomaí tionchar idirghníomhach, idir shaincheisteanna maidir le húsáid talún agus torann ó chúrsaí tógála agus torann oibriúcháin, a bheidh i gceist le dhá fhorbairt mhóra a thógáil cóngarach dá chéile nuair a bheidh an tógáil ag dul ar aghaidh ar an dá láithreán ag an am céanna.”*

145 Don EIS seo, úsáidtear faisnéis atá in *Guidelines for the Assessment of Indirect and Cumulative Impacts (Treoirlínte maidir le Tionchair Indíreacha agus Charnacha a Mheasúnú)* ón AE (1999), agus baineadh úsáid as treoircháipéisí ón nGníomhaireacht um Chaomhnú Comhshaoil ó 2002 agus ó 2003 freisin.

146 I d**Tábla 10.2**, léirítear mairtís ar idirghníomhaíochtaí suntasacha dóchúla idir tionchair fhéideartha ag éirí as an bhforbairt a bheartaítear. Léirítear leis na boscaí marcáilte i d**Tábla 10.5** go bhféadfadh comhcheangal a bheith idir dhá shaincheist comhshaoil ar bith a bhaineann leis an bhforbairt tarchuir leictreachais a bheartaítear. Beidh éagsúlacht mhór i gceist leis an leibhéal idirghníomhaíochta idir na hábhair éagsúla. Mar sin féin, is féidir na hidirghníomhaíochtaí a shainaithint agus forbairt bhreise a dhéanamh orthu, nuair is gá, leis an tábla. Soláthraítear sonraí achoimre ar gach ceann de na hidirghníomhaíochtaí ionchais i d**Tábla 10.6**.

Tábla 10.5: Forbhreathnú ar Idirghníomhaíochtaí/Idirghaolmhaireachtaí Féideartha

		Daoine				Flóra agus Fána	Ithreach a, Geolaíocht agus Hidrigeolaíocht	Uisce	Aer		An Tírdhreach	Sócmhainní Ábhartha		Oidhreacht Chultúrtha
		Daonra agus Eacnamaíoch	Úsáid Talún	Turasóireacht & Taitneamhacht	EMF				Torann agus Creathadh	Aeráid & Caighdeán an Aeir		Ginearálta	Trácht	
Daoine	Daonra agus Eacnamaíoch			✓					✓		✓			
	Úsáid Talún					✓	✓	✓	✓					
	Turasóireacht & Taitneamhacht	✓									✓			✓
	EMF	✓				✓								
Flóra agus Fána			✓				✓	✓			✓			
Ithreacha, Geolaíocht agus Hidrigeolaíocht						✓		✓						
Uisce						✓	✓							
Aer	Torann agus Creathadh	✓											✓	
	Aeráid & Caighdeán an Aeir												✓	
An Tírdhreach		✓				✓	✓	✓	✓			✓		✓
Sócmhainní Ábhartha – Ginearálta						✓					✓			

Sócmhainní Ábhartha – Trácht					✓		✓	✓	✓	✓			✓
Oidhreacht Chultúrtha			✓		✓			✓		✓			

147 Is iad seo a leanas na hidirghníomhaíochtaí ionchais ón bhforbairt a bheartaítear.

Tábla 10.6: Achoimre ar Idirghníomhaíochtaí/Idirghaolmhaireachtaí Féideartha

Ábhar	Idirghníomhaíocht le -	Idirghníomhaíochtaí / Idirghaolmhaireachtaí
Daoine – Daonra agus Eacnamaíoch	Turasóireacht agus Taitneamhacht	D'fhéadfaí go dtiocfadh laghdú beag ar an méid airgid a chaitheann turasóirí agus ar an ngníomhaíocht gheilleagrach ghaolmhar sna limistéir sin ina mbeidh an fhorbairt a bheartaítear lonnaithe.
	An Tírdhreach	Tá tionchar diúltach i gceist de bharr an tionchair amhairc áit a bhfuil áiteanna cónaithe suite an-ghar don fhorbairt a bheartaítear.
	Aer – Torann & Creathadh	Tá an baol ann go gcruthófar tionchar torainn do dhaoine i bhfoirm an tionchair maidir le gabhdóirí íogaire cosúil le háiteanna cónaithe príobháideacha etc. le linn chéim na tógála agus na céime oibríche. Sa chéim oibríoch, tá torann corónach in ann tionchar torainn a chruthú le linn drochaimsire. Tugtar aghaidh ar an tionchar sin san EIS agus ní mheastar gur tionchar suntasach é.
Daoine – Úsáid Talún	Flóra agus Fána	Is iomaí feirmeoir a ghlacann páirt i Scéimeanna Comhshaoil arna gcistiú ag an Roinn Talmhaíochta, Bia agus Mara, mar shampla an Scéim um Roghanna Comhshaoil Talmhaíochta (AEOS) agus an Scéim Ghlas um an Agra-Chomhshaoil Ísealcharbóin (GLAS). D'fhéadfadh láithriú na línte lasnairde agus na dtúr dul i gcion ar Roghanna Comhshaoil amhail Tailte Féaraigh ar Mhórán Speiceas, Móinéar Tirim Traidisiúnta, agus Cur Crann. Dá bhrí sin, d'fhéadfadh go mbeadh tionchar ar an mbithéagsúlacht ar fheirmeacha. Ina theannta sin, d'fhéadfaí go mbeadh tionchar ar an bhfoscadh dá mbainfí crainn atá cóngarach do línte lasnairde. Ar an iomlán, níl ach tionchar do-airithe ag an bhforbairt a bheartaítear ar an mbithéagsúlacht ar fheirmeacha agus ar infhaighteacht foscaidh.

Ábhar	Idirghníomhaíocht le -	Idirghníomhaíochtaí / Idirghaolmhaireachtaí
	Ithreacha, Geolaíocht agus Hidrigeolaíocht	Rachaidh na hoibreacha tógála i gcion ar cháilíocht na hithreach, agus d'fhéadfaí go mbeadh éifeacht ar dhraenáil talún freisin. Beidh tionchar diúltach ar fhás barr i gceist leis an dá thoradh tógála sin. Meastar nach mbeidh ach tionchar diomaibhseach le sonrú de thoradh chur i bhfeidhm éifeachtach na mbeart maolaithe a mholtar.
	Uisce	D'fhéadfaí go mbeadh éifeacht ar cháilíocht an uisce i rith na tógála de bharr uisce dromchla a ritheann chun srutha, agus d'fhéadfadh sin dul i gcion ar fhoinsí uisce do bheostoc. Níl ach tionchar diomaibhseach i gceist anseo de thoradh chur i bhfeidhm éifeachtach na mbeart maolaithe a mholtar.
	Aer – Torann & Creathadh	D'fhéadfadh torann dul i gcion ar bheostoc i rith na gcéimeanna tógála agus oibriúcháin. Beidh torann ann i ngeall ar oibreacha cothabhála agus iniúchtaí héileactair a d'fhéadfadh dul i gcion ar bheostoc. Níl ach tionchar do-airithe i gceist anseo de thoradh chur i bhfeidhm éifeachtach na mbeart maolaithe a mholtar.
	Caighdeán an Aeir agus Aeráid	D'fhéadfaí deannach a ghineadh ar shuíomhanna tógála agus feadh rianta rochtana, rud a d'fhéadfadh dul i gcion ar cháilíocht na mbarr.
Daoine – Turasóireacht agus Taitneamhacht	An Tírdhreach	Beidh an líne lasnairde le feiceáil ó roinnt codanna gearra de Bhealach Mhuineacháin agus de Bhealach Tiomána Ghleann na Bóinne. D'fhéadfaí féachaint air sin mar ghné a laghdódh tarraingteacht na gceantar sin le haghaidh na turasóireachta agus na taitneamhachta.
	Oidhreacht Chultúrtha	Beidh an líne lasnairde le feiceáil ó limistéir shonracha i Mainistir Bheighthí. D'fhéadfaí féachaint air sin mar ghné a laghdódh tarraingteacht na láithreach sin le haghaidh na turasóireachta agus na taitneamhachta.
	Daonra agus Eacnamaíoch	D'fhéadfaí go dtiocfadh laghdú beag ar an méid airgid a chaitheann turasóirí agus ar an ngníomhaíocht gheilleagrach ghaolmhar sna limistéir sin ina mbeidh an forbairt a bheartaítear lonnaithe.

Ábhar	Idirghníomhaíocht le -	Idirghníomhaíochtaí / Idirghaolmhaireachtaí
Daoine – EMF	Daoine – Daonra agus Eacnamaíoch	D'fhéadfadh idirghníomhaíochtaí le daoine a bheith ann. Mar sin féin, mar gheall ar na coinníollacha oibriúcháin don líne 400 kV a bheartaítear, áiritheofar go mbeidh EMF faoi bhun na dtreoirlínte maidir le EMF d'Éirinn agus don AE. Nuair a scrúdaíodh taighde eolaíoch maidir le hábhair ina ndéantar nasc idir EMF agus sláinte daoine agus speiceas eile, níor léiríodh go mbeadh drochthionchar ar dhaoine ná ar speicis eile de bharr EMF. Feic Caibidil 8 den Imleabhar seo den EIS.
	Flóra agus Fána	D'fhéadfaí go mbeadh idirghníomhaíochtaí idir EMF agus flóra agus fána. Tugtar mionsonraí i gCaibidil 8 den imleabhar seo den EIS ar na cineálacha idirghníomhaíochtaí a d'fhéadfadh tarlú agus ar an taighde gaolmhar agus ar staidéir eolaíocha. Ní dheimhnítear i dtaighde a cruinníodh le 40 bliain anuas ar phlandaí agus ar ainmhithe a nochtadh do ELF EMF ó línte tarchuir agus i dtaighde a rinneadh sa tsaotharlann aon tionchar díobhálach ag EMF ar shláinte, ar iompar, ar tháirgiúlacht, ná ar chumas atáirgthe plandaí agus ainmhithe.
Flóra agus Fána	Ithreacha, Geolaíocht agus Hidrigeolaíocht	<p>D'fhéadfaí scaipeadh speiceas coimhthíoch ionrach amhail an ghlúineach bhiorach (<i>Fallopia japonica</i>) a éascú trí ithir nó ábhar plandúil a iompar le linn oibreacha tógála. Cuirfear rialúcháin cuí i bhfeidhm lena chinntiú nach scaipfear speicis choimhthíocha ionracha mar thoradh ar na hoibreacha a bheartaítear.</p> <p>D'fhéadfadh gluaiseacht agus iompar ithreach in uisce dromchla a ritheann chun srutha dul i gcion ar ghabhdóirí atá íogair ó thaobh na héiceolaíochta de atá lonnaithe i sruthchúrsaí síos an abhainn ón bhforbairt a bheartaítear. Ní mór rialúcháin ar rith chun srutha uisce na hithreach le linn tógála a chur san áireamh toisc go bhfuil siad ábhartha do speicis uisceacha agus gnáthóga le sruth agus mionsonraítear rialúcháin oiriúnacha maolaithe. Ní shonrófar aon tionchar suntasach má chuirfear na rialúcháin sin chun feidhme.</p> <p>Ní dhéanfar oibreacha tógála laistigh de shuíomhanna bogaigh agus níltear ag tuar go mbeidh tionchar suntasach ar bith ar éicihidreolaíocht na mbogach.</p>

Ábhar	Idirghníomhaíocht le -	Idirghníomhaíochtaí / Idirghaolmhaireachtaí
	Uisce	D'fhéadfadh tionchar ar bith ar cháilíocht an screamhuisce dul i gcion ar ghnáthóga agus ar speicis atá spleách ar uisce atá le fáil sa limistéar staidéir. Chuige sin, sonraítear cur i bhfeidhm éifeachtach na mbeart maolaithe a mholtar d'fhonn cáilíocht an uisce a chosaint a chosnóidh na gabhdóirí éiceolaíochta sin atá spleách ar uisce.
	Daoine – Úsáid Talún	<p>Trí thúir a lonnú i limistéir a bhfuil leas íseal éiceolaíochta leo (talamh féaraigh faoi bhainistíocht den chuid is mó), laghdaítear an tionchar ar an éiceolaíocht agus, ag an am céanna, is féidir cur leis an tionchar ar an táirgeadh talmhaíochta.</p> <p>Beidh limistéir bheaga bhuana faoi thúir nach ndéanfar diantalmhaíocht orthu ina dtoradh ar roinnt de na túir a bheidh suite ar thalamh feirme arúil go háirithe. Beidh tairbhe éiceolaíoch ar leith ag baint leis sin do speicis éan a itheann síolta amhail an bhuíóg (atá ar an liosta dearg speiceas a bhfuil an-imní caomhnaithe ina dtaobh).</p>
	An Tírdhreach	Sainnithníodh idirghaolmhaireachtaí idir tionchair éiceolaíochta agus an tírdhreach sa chás ina bhféadfadh drochthionchar ar an éiceolaíocht agus ar an tírdhreach araon a bheith ag gabháil le gnéithe coillteacha (lena n-áirítear coillearnacha, fála scean, agus crannteorainneacha) a bhaint nó a bhearradh. Laghdaíodh an tionchar ar ghnéithe coillteacha dá leithéid trí thúir a lonnú ar shiúl ó fhálta scean agus ó limistéir eile faoi chrainn nuair ab fhéidir. D'fhéadfadh claontaí eitilte éan, a úsáidtear chun tionchar féideartha ar éin i mbun eitilte a mhaolú, cur le tionchar amhairc an ailínithe i gceantar ar leith freisin.
	Trácht	Flóra agus Fána mar gheall ar bhaint an fhásra ag láithreacha rochtana chun freastal ar rochtain feithiclí ar shuíomhanna tógála.

Ábhar	Idirghníomhaíocht le -	Idirghníomhaíochtaí / Idirghaolmhaireachtaí
Ithreacha, Geolaíocht agus Hidrigeolaíocht	Uisce, agus Flóra agus Fána	<p>Tá idirghaolmhaireacht thábhachtach ag ithreacha agus ag geolaíocht leis an gcomhshaol uisce agus éiceolaíochta ar na bealaí seo a leanas: mar dheitéarmanant do cheimic uisce; sreabhréisimí abhann; cumas stórála uisce agus láthair sruthchúrsa. D'fhéadfadh tionchar a bheith aige ar cháilíocht an uisce freisin i dtaca le cumas buncharraige agus sil-leagan dromchla truailléain fhéideartha a scagadh. D'fhéadfadh tionchar féideartha éiceolaíochta teacht aníos trí mhíláimhseáil ithreacha nó trí shil-leagan ithreacha tochailte i limistéir atá íogair ó thaobh na héiceolaíochta de. Sainithníodh an tionchar féideartha sin chomh maith le maoluithe a moladh i Rannán 7.5 agus i Rannán 7.6, Caibidil 7 Ithreacha agus Geolaíocht d'Imleabhar 3C agus d'Imleabhar 3D den EIS.</p> <p>Rinneadh measúnú bunaithe ar fhoinsí, ar chonairí agus ar ghabhdóirí féideartha feadh an línebhealaigh a shainithint. Má tá na trí ghné go léir (foinse, conair agus gabhdóir) i láthair, beidh nascacht ann agus beidh tionchar féideartha ar an ngabhdóir/ar na gabhdóirí. Ó thaobh uisce dromchla agus éiceolaíochta de, gabhann an línebhealach thar éiceachóras talún atá spleách ar screamhuisce (GWDTE), is é sin, cSAC na Bóinne agus na hAbhann Duibhe. Níl túir ar bith lonnaithe in aon cSAC ná SPA i gContae na Mí, áfach. Ní bheidh aon drochthionchar ag an bhforbairt a bheartaítear ar shláine an cSAC seo. Thairis sin, ní dócha go dtiocfaidh aon tionchar suntasach réamh-mheasta aníos mar chuid den fhorbairt seo. Maidir leis an uisce dromchla agus an éiceolaíocht i Limistéar Staidéir an Chabháin-Mhuineacháin, níl aon cSACanna ná éiceachórais talún atá spleách ar screamhuisce (GWDTE) cóngarach don línebhealach.</p>
	Trácht	Ithreacha de bharr na dtocailtí a bhaineann le hoibreacha tógála.

Ábhar	Idirghníomhaíocht le -	Idirghníomhaíochtaí / Idirghaolmhaireachtaí
Uisce	Ithreacha, Geolaíocht agus Hidrigeolaíocht, agus Flóra agus Fána	<p>Tá idirghaolmhaireacht thábhachtach ag uisce le hithreacha agus le héiceolaíocht ar na bealaí seo a leanas: mar dheitéarmanant do cheimic uisce; sreabhréisimí abhann; cumas stórála uisce agus láthair sruthchúrsa. D'fhéadfadh tionchar a bheith aige ar cháilíocht an uisce freisin i dtaca le cumas buncharraige agus sil-leagan dromchla truailleáin féideartha a scagadh. D'fhéadfadh tionchar féideartha éiceolaíochta teacht aníos trí mhíláimhseáil ithreacha nó trí shil-leagan ithreacha tochailte i limistéir atá fogair ó thaobh na héiceolaíochta de.</p> <p>Sainaithníodh an tionchar féideartha sin chomh maith le maoluithe i gCaibidil 6 Flóra agus Fána in Imleabhar 3C agus in Imleabhar 3D, agus i gCaibidil 7 Ithreacha agus Geolaíocht in Imleabhar 3C agus in Imleabhar 3D, den EIS. Ba cheart an chaibidil seo a léamh i gcomhar le Caibidil 6 Cur Síos ar an bhForbairt agus Caibidil 7 Tógáil, den imleabhar seo den EIS.</p> <p>Rinneadh measúnú bunaithe ar fhoinsí, ar chonairí agus ar ghabhdóirí féideartha feadh an línebhealaigh a shainnithint. Má tá na trí ghné go léir (foinse, conair agus gabhdóir) i láthair, beidh nascacht ann agus beidh tionchar féideartha ar an ngabhdóir/ar na gabhdóirí.</p> <p>Maidir leis an uisce i gContae an Chabháin agus i gContae Mhuineacháin, níl aon cSACanna ná éiceachórais talún atá spleách ar screamhuisce (GWDTE) cóngarach don línebhealach. Ó thaobh uisce sa Mhí, gabhann na seoltóirí in dhá láthair thar cSAC na Bóinne agus na hAbhann Duibhe agus éiceachórais talún atá spleách ar screamhuisce (GWDTE). Ní dócha go dtiocfaidh aon tionchar suntasach réamh-mheasta aníos mar chuid den fhorbairt seo ag na láithreacha trasnaithe ná ag túir atá cóngarach don cSAC. Thairis sin, ní bheidh aon drochthionchar ag an bhforbairt a bheartaítear ar shláine an cSAC seo ná ar shláine aon láithreáin Eorpaigh eile.</p> <p>iad den chuid is mó. Meastar go mbeidh tionchar diomaibhseach i gceist.</p>

Ábhar	Idirghníomhaíocht le -	Idirghníomhaíochtaí / Idirghaolmhaireachtaí
		<p>Saináithníodh roinnt suíomhanna neamhshainithe éiceolaíochta (bogaigh) lena mbaineann luach éagsúil cóngarach don ailíniú i gContae an Chabháin agus i gContae Mhuineacháin le linn an staidéir ar fhoinsí. Níor breithníodh ach na suíomhanna sin atá laistigh de 1 km den ailíniú mar gheall ar a stádas neamhshainithe (nach bhfuil chomh tábhachtach céanna leis na suíomhanna sainithe atá liostaithe thuas) agus ar chineál na n-oibreacha a bhaineann leis an líne lasnaide a bheartaítear, ar oibreacha neamhscriosacha iad den chuid is mó. Meastar go mbeidh tionchar diomaibhseach i gceist.</p>
Aer – Torann & Creathadh	Sócmhainní Ábhartha – Trácht	<p>Maidir leis an trácht, bainfidh an tionchar torainn agus creathaidh leis an tionchar ar thrácht ar bhóithre le linn chéim na tógála. Féachadh ar an tionchar féideartha sin i gCaibidil 9 Torann agus Creathadh in Imleabhar 3C agus in Imleabhar 3D den EIS. Níltear ag tuar go mbeidh aon tionchar suntasach ann a bhaineann le torann agus creathadh.</p>
	Daoine	<p>Tá an baol ann go gcruthófar tionchar torainn do dhaoine i bhfoirm an tionchair maidir le gabhdóirí íogaire cosúil le háiteanna cónaithe príobháideacha etc. le linn chéim na tógála agus na céime oibríche. Sa chéim oibríoch, tá torann corónach in ann tionchar torainn a chruthú le linn drochaimsire. Tugtar aghaidh ar an tionchar sin san EIS agus ní mheastar gur tionchar suntasach é.</p>
Aer – Aeráid agus Caighdeán	Sócmhainní Ábhartha – Trácht	<p>Le linn chéim na tógála, bainfidh an tionchar ar an aer agus ar an aeráid le gníomhaíochtaí tógála an tionscadail agus leis an tionchar ar thrácht ar bhóithre. Ní thiocfaidh tionchar suntasach ar chaighdeán an aeir ó astuithe feithiclí ó na hastuithe tráchta féin. Níltear ag tuar go mbeidh tionchar ar bith ar chaighdeán an aeir áitiúil nuair a chuirfear bearta maolaithe i bhfeidhm.</p>

Ábhar	Idirghníomhaíocht le -	Idirghníomhaíochtaí / Idirghaolmhaireachtaí
An Tírdhreach	Oidhreacht Chultúrtha	Beidh an fhorbairt a bheartaítear ina gné nua sa timpeallacht agus d'fhéadfadh tionchar a bheith aici ar thimpeallacht suíomhanna ar leith lena mbaineann tábhacht seandálaíochta, ailtireachta agus oidhreacht cultúrtha, a mbeidh roinnt díobh ina ngnéithe tírdhreacha suntasacha agus a d'fhéadfadh radhairc nó amhairc thábhachtacha a chuimsiú. Áirítear orthu sin Mainistir Bheighthí, Tailtin, Eastát Brittas agus Aonach an Mhaí. D'fhéadfadh sí cur isteach freisin ar an dearcadh i leith imeacht ama nádúr an tírdhreacha mhóir.
	Daoine	<p>Tá tionchar diúltach ar an bpobal de bharr an tionchair amhairc, áit a bhfuil áiteanna cónaithe suite an-ghar don fhorbairt a bheartaítear in áiteanna nach bhfuil aon fhásra ná topagrafaíocht san idirspás.</p> <p>Bíonn tionscal na turasóireachta ag brath go minic ar nádúr an tírdhreacha agus is féidir le forbairt nua dul i gcion ar nádúr an tírdhreacha. Dá bhrí sin, d'fhéadfadh tionchar a bheith ag an bhforbairt a bheartaítear ar eispéireas an chuariteora sna cásanna seo a leanas:</p> <ul style="list-style-type: none"> • buailtear ceann scríbe turasóireachta ar leith an oiread sin go n-athraítear gné íogair de nádúr an tírdhreacha go mór, • athraítear nádúr ginearálta an tírdhreacha ar bhealach ina mionathraítear saintréithe a bhíonn á gcur chun cinn ag tionscal na turasóireachta, • bíonn drochthionchar ag an bhforbairt a bheartaítear ar an taitneamhacht a bhaintear as imeacht ama an tírdhreacha. <p>Beidh an líne lasnairde le feiceáil ó roinnt codanna gearra de Bhealach Tiomána Ghleann na Bóinne, ó Dhroichead Bheighthí agus laistigh de agus ó Ghleann na hAbhann Duibhe. D'fhéadfaí féachaint air sin mar ghné a laghdódh tarraingteacht na gceantar sin le haghaidh na turasóireachta agus na taitneamhachta, cé go bhfuil an drochthionchar srianta don cheantar áitiúil.</p>

Ábhar	Idirghníomhaíocht le -	Idirghníomhaíochtaí / Idirghaolmhaireachtaí
	Flóra agus Fána	<p>Is féidir leis an bhforbairt a bheartaítear dul i gcion ar an bhfásra agus ar ghnáthóga le linn chéim na tógála agus na céime oibríche agus, dá bhrí sin, ar nádúr an tírdhreacha agus ar thaitneamhacht amhairc i ngarchomharsanacht na forbartha a bheartaítear. D'fhéadfadh baint nó bearradh crann agus fála scean agus balcadh ithreach a bheith i gceist leis seo. Bíonn an tionchar is mó le sonrú i gcás ina mbíonn crainn fhásta nó coillearnach lonnaithe laistigh de na faid ghlanpáis sábháilteachta feadh an ailínithe.</p> <p>Méadaíonn claontaí eitle ealaí suntasacht na sreang talmhaithe agus na seoltóirí ó achair ghearra.</p>
	Torann agus Creathadh	Is féidir le torann ó línte lasnairde ardvoltais dul i gcion ar nádúr an tírdhreacha i ngarchomharsanacht na forbartha a bheartaítear.
	Uisce	Is féidir le hathruithe ar phatrúin draenála dul i gcion ar nádúr an tírdhreacha.
	Ithreacha, Geolaíocht agus Hidrigeolaíocht	Is féidir le hathruithe ar ithreacha agus ar an ngeolaíocht dul i gcion ar nádúr an tírdhreacha. Is dóichí go dtarlóidh sé sin le linn chéim na tógála nuair is féidir le balcadh ithreach agus athruithe ar phróifíl na talún teacht chun cinn.
	Sócmhainní Ábhartha Ginearálta	Méadaíonn marcálacha eitlíochta suntasacht sheoltóir na líne lasnairde ó achair ghearra.
	Sócmhainní Ábhartha – Trácht	Tionchar ar an tírdhreach de bharr rianta rochtana sealadacha a leagan (nuair is gá).

Ábhar	Idirghníomhaíocht le -	Idirghníomhaíochtaí / Idirghaolmhaireachtaí
Sócmhainní Ábhartha Ginearálta	Tírdhreach & Flóra agus Fána	<p>Trí úsáid a bhaint as sféir mharcála do chúrsaí eitlíochta ar an líne idir Túr 355 agus Túr 357, d'fhéadfaí go gcuirfí le tionchar amhairc an ailínithe. Feic Caibidil 11 An Tírdhreach d'Imleabhar 3D den EIS. Tá an láthair seo ar cheann de na láithreacha is íogaire atá sainaitheanta feadh ailíniú na forbartha a bheartaítear, áit a bhfuil na túir le feiceáil ó Dhroichead Bheighthí feadh na Bóinne.</p> <p>Trí úsáid a bhaint as sféir mharcála do chúrsaí eitlíochta ar an líne idir Túr 355 agus Túr 357, ní bheidh gá le claontaí eitilte ealaí ar an gcuid sin den líne lasnairde. Feic Caibidil 6 Flóra agus Fána, d'Imleabhar 3D den EIS.</p>
Sócmhainní Ábhartha – Trácht	Aer – Torann & Creathadh Aer – Aeráid agus Caighdeán an Aeir An Tírdhreach Oidhreacht Chultúrtha Flóra agus Fána Uisce	<p>Chomh maith leis an tionchar ar an ngréasán bóithre, imríonn feithiclí bóthair tionchar ar an gcomhshaoil freisin ó thaobh truailliú aeir, cruthú deannaigh, torainn agus creathaidh de. I rith na céime oibríche, is beag tionchair dá shórt a bheidh ann toisc nach mbeidh mórán tráchta ann, ach is suntasaí a bheidh an tionchar sin i rith na céime tógála, bíodh is go mbeidh sé sealadach.</p> <p>Tá sé d'acmhainneacht ag cúrsaí tráchta freisin dul i gcion ar roinnt tosca comhshaoil eile ag brath ar chúinsí éagsúla. Tagann méadú ar na dóchúlacht do dtarlóidh tionchair dá leithéid nuair a fhágann feithiclí gréasán na mbóithre poiblí. Is iad seo a leanas an tionchar féideartha indíreach a d'fhéadfadh teacht chun cinn de bharr cúrsaí tráchta:</p> <ul style="list-style-type: none"> • Tionchar ar an tírdhreach de bharr rianta rochtana sealadacha a leagan (nuair is gá); • Tionchar ar an oidhreacht chultúrtha de bharr damáiste féideartha ó chreathadh a thagann chun cinn mar gheall ar fheithiclí troma a bheith ag obair gar do shuíomhanna oidhreachta chultúrtha; • Flóra agus Fána mar gheall ar bhaint an fhásra ag láithreacha rochtana chun freastal ar rochtain feithiclí ar shuíomhanna tógála;

Ábhar	Idirghníomhaíocht le -	Idirghníomhaíochtaí / Idirghaolmhaireachtaí
		<ul style="list-style-type: none"> Cáilíocht an uisce de bharr sceití féideartha breosla nó leachta ag dul isteach sa screamhuisce.
Oidhreacht Chultúrtha	An Tírdhreach	Beidh an fhorbairt a bheartaítear ina gné nua sa timpeallacht agus beidh tionchar aici ó thaobh amhairc de ar shuíomhanna lena mbaineann tábhacht seandálaíochta, ailtireachta agus oidhreachta cultúrtha, a mbeidh roinnt díobh ina ngnéithe tírdhreacha suntasacha agus a d'fhéadfadh radhairc nó amhairc thábhachtacha a chuimsiú.
	Daoine – Turasóireacht	I gcás roinnt de na suíomhanna, struchtúir, séadchomharthaí nó gnéithe seandálaíochta, ailtireachta nó oidhreachta cultúrtha is suntasaí, d'fhéadfaidís a bheith ina nithe is díol spéise do thurasóirí freisin. D'fhéadfaí féachaint ar an bhforbairt a bheartaítear mar ghné a laghdódh tarraingteacht cuid de na ceantair sin mar gheall ar an tionchar a bheadh aici ar a suíomh.
	Flóra agus Fána	D'fhéadfaidh tionchar a bheith ag an bhforbairt a bheartaítear tionchar ar theorainneacha diméine nó ar ghnéithe tírdhreacha curtha laistigh de dhiméin agus b'fhéidir go mbainfí an fásra dá bharr. D'fhéadfaí féachaint air sin freisin mar ghné a laghdódh tarraingteacht na gceantar sin mar gheall ar an tionchar a bheadh aici ar an suíomh.
	Torann agus Creathadh	Is féidir le torann ó línte lasnairde ardvoltais tionchar a bheith aige ar thimpeallacht na suíomhanna, na struchtúr, na séadchomharthaí nó na ngnéithe seandálaíochta, ailtireachta nó oidhreachta cultúrtha. D'fhéadfaí féachaint air sin mar ghné a laghdódh tarraingteacht an tsuímh sna ceantair sin. Tugtar faoi deara go mbaintear de thátal as Caibidil 9 d' Imleabhar 3C agus Imleabhar 3D den EIS nach bhfuiltear ag tuar go gcuirfidh an torann a thiocfaidh chun cinn isteach ar dhaoine.

Ábhar	Idirghníomhaíocht le -	Idirghníomhaíochtaí / Idirghaolmhaireachtaí
	Sócmhainní Ábhartha – Trácht	D'fhéadfadh creathadh mar gheall ar fheithiclí troma a bheith ag obair gar do shuíomhanna oidhreachtach cultúrtha dochar a dhéanamh do na suíomhanna sin.

10.8 CONCLÚIDÍ

- 148 Is é atá sna caibidlí measúnuithe den doiciméad *Comhthuarascáil Chomhshaoil (Imleabhar 4 de na cáipéisí iarratais)* ná measúnú ar an tionchar idirghníomhach suntasach ar dóigh dó teacht as an idirnascaire a bheartaítear de chuid EirGrid agus SONI. Rinneadh comhordú idir speisialtóirí measúnaithe i rith an phróisis measúnaithe le cinntiú go ndearnadh an tionchar idirghníomhach ag éirí as an idirnascaire a bheartaítear a shainnithint agus a mheasúnú agus, nuair ba chúig, a mhaolú. D'fhéadfadh tionchar carnach áitiúil a bheith le sonrú ar ghabhdóirí / fhoinsí ar leith i dtaca le tírdhreach agus oidhreacht chultúrtha; tuarar go mbeidh sé sin Neamhshuntasach, áfach. Beidh tionchar carnach suntasach áitiúil le sonrú ó thaobh tírdhreacha agus oidhreacht chultúrtha de mar gheall ar an idirnascaire a bheartaítear, ar fhorbairtí feirm ghaoithe beartaithe agus féideartha agus ar Fhostáisiún Dhún an Rí amach anseo.
- 149 Mar fhocal scoir i dtaca leis an bhForbairt Idirnasctha Thuaidh-Theas 400 kV a bheartaítear, is dóigh go dtiocfaidh tionchar carnach suntasach áitiúil ar ghabhdóirí/ar fhoinsí ar leith chun cinn i ndáil le tírdhreach agus le hoidhreacht chultúrtha mar thoradh ar an bhforbairt a bheartaítear i dteannta le forbairtí eile (lena n-áirítear iad siúd nach bhfuil tógtha go fóill).
- 150 Lena chois sin, cé go bhféadfadh na cineálacha tionchair a ndéantar cur síos orthu idirghníomhú lena chéile, mar gheall ar na bearta maolaithe a mholtar, ní dócha go mbeidh na hidirghníomhaíochtaí sin ina gcúis le tionchar suntasach breise nach bhfuil réamh-mheasta cheana féin faoi gach ábhar comhshaoil.